

**ΙΝΣΤΙΤΟΥΤΟ ΚΟΙΝΩΝΙΚΩΝ ΕΡΕΥΝΩΝ ΔΗΜΗΤΡΗΣ ΜΠΑΤΣΗΣ**

**ΓΙΑ ΤΟΝ ΤΟΜΕΑ ΤΟΥ ΤΟΥΡΙΣΜΟΥ ΣΤΗΝ ΕΛΛΑΔΑ**

**ΤΜΗΜΑ ΟΙΚΟΝΟΜΙΑΣ  
Ι.Κ.Ε. ΔΗΜΗΤΡΗΣ ΜΠΑΤΣΗΣ**

**28 ΦΕΒΡΟΥΑΡΙΟΥ 2015**

## Εισαγωγή

Δεν είναι λίγα όσα έχουν λεχθεί και γραφεί, ιδίως τα τελευταία χρόνια, για τον τομέα του τουρισμού της χώρας μας. Από την μία πλευρά, ακούγονται πανηγυρικοί για «σπάσιμο όλων των ρεκόρ από τον τουρισμό», ότι η «χώρα βγαίνει από την κρίση με μοχλό τον τουρισμό», για την «προσφορά του τουρισμού στο ΑΕΠ και την απασχόληση της οικονομίας», ενώ με μάλλον συστηματικό τρόπο ο τουριστικός τομέας παρουσιάζεται ως η «ατμομηχανή της ελληνικής οικονομίας». Από την άλλη πλευρά, η χώρα παραμένει εγκλωβισμένη στην ύφεση και στην ανεργία, πολλοί επαγγελματίες του τουριστικού τομέα, κυρίως «μικροί» και «μεσαίοι», κάνουν λόγο για χαμηλούς τζίρους, ενώ την θερινή περίοδο ήρθαν στο φως της δημοσιότητας καταγγελίες για ανεξέλεγκτη χρήση «μαύρης εργασίας» στις τουριστικές περιοχές της χώρας. Το παρόν κείμενο επιχειρεί να αναλύσει ορισμένες πλευρές του τουριστικού τομέα της χώρας μας και να δώσει μία όσο το δυνατόν πιο ολοκληρωμένη εικόνα της θέσης και του ρόλου του στην ελληνική οικονομία.

### 1. Τι Ορίζεται ως Τουρισμός;

Ο τομέας του τουρισμού μιας οικονομίας περιλαμβάνει τις δραστηριότητες δύο, κατά βάση, κλάδων: του κλάδου Υπηρεσιών Καταλύματος και του κλάδου της Εστίασης, οι οποίοι στους εθνικούς λογαριασμούς εμφανίζονται υπό τον τίτλο «Ξενοδοχεία και Εστιατόρια». Από την άλλη πλευρά, ως τουριστικές δαπάνες ορίζονται οι καταναλωτικές δαπάνες που πραγματοποιούν οι επισκέπτες τόσο κατά την διάρκεια των ταξιδιών όσο και κατά της διάρκεια της παραμονής τους σε έναν προορισμό.<sup>1</sup> Οι τουριστικές δαπάνες ή, γενικότερα, η τουριστική (ή ταξιδιωτική) κίνηση διακρίνεται σε (α) εσωτερική ταξιδιωτική κίνηση και (β) εισερχόμενη ταξιδιωτική κίνηση. Η εσωτερική ταξιδιωτική κίνηση (ή, αλλιώς, εσωτερικός τουρισμός) αφορά σε δραστηριότητες ταξιδιωτών, των οποίων η κύρια κατοικία τους βρίσκεται στην ημεδαπή, εντός της ημεδαπής αλλά εκτός του καθημερινού περιβάλλοντός τους. Η εισερχόμενη ταξιδιωτική κίνηση (ή εισερχόμενος τουρισμός) αφορά σε δραστηριότητες ταξιδιωτών, των οποίων η κύρια κατοικία βρίσκεται στην αλλοδαπή, εντός της ημεδαπής. Από την εισερχόμενη ταξιδιωτική κίνηση προκύπτουν οι εισπράξεις της ημεδαπής από την αλλοδαπή για την πώληση τουριστικών-ταξιδιωτικών υπηρεσιών, ενώ, αντιστοίχως, από την «εξερχόμενη ταξιδιωτική κίνηση» (δηλ. μόνιμοι κάτοικοι της ημεδαπής που ταξιδεύουν προς χώρες της αλλοδαπής) προκύπτουν οι πληρωμές της χώρας προς στην αλλοδαπή για την αγορά ταξιδιωτικών υπηρεσιών. Συνεπώς, οι ταξιδιωτικές εισπράξεις-πληρωμές αποτελούν τμήμα του ισοζυγί-

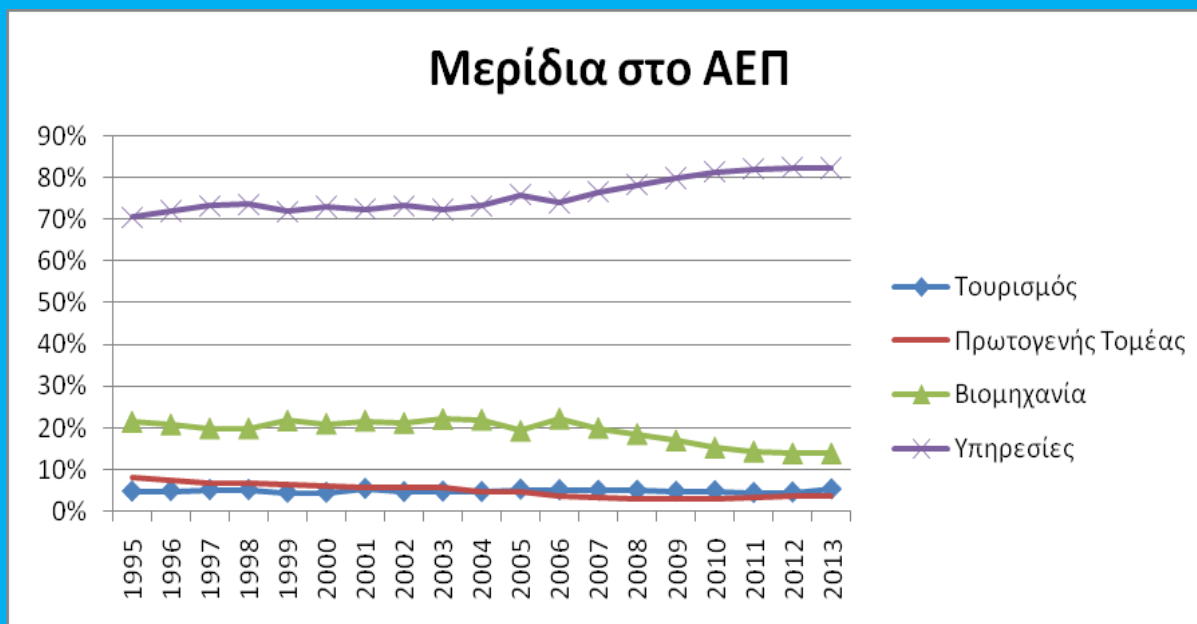
<sup>1</sup> Συνεπώς, όπως γίνεται αντιληπτό, αυτό που ονομάζουμε τουριστική δαπάνη δεν ταυτίζεται απολύτως με την αγορά των υπηρεσιών που παρέχουν οι κλάδοι καταλύματος και εστίασης.

ου τρεχουσών συναλλαγών της χώρας και συγκεκριμένα του ισοζυγίου υπηρεσιών.

## 2. Το Ειδικό Βάρος του Τομέα του Τουρισμού στην Ελληνική Οικονομία

### 2.1. Τουρισμός και ΑΕΠ

Σύμφωνα με τα διαθέσιμα στοιχεία της ΕΛΣΤΑΤ, την περίοδο 1995-2013, η συμμετοχή των κλάδων υπηρεσιών καταλύματος και εστίασης στο ΑΕΠ της χώρας κυμάνθηκε στο εύρος 4.43% (έτος 2011) - 5.45% (έτος 2001). Το 1995 κατέλαβε το 4.76% του ΑΕΠ, ενώ το 2013 η συμμετοχή τους έφθασε στο 5.32%, την δεύτερη υψηλότερη τιμή της υπό εξέταση περιόδου. Έχει σημασία να αναφερθούμε και στην εξέλιξη της σύνθεσης του ΑΕΠ της οικονομίας στην ίδια περίοδο: η συμμετοχή της Πρωτογενούς Παραγωγής στο ΑΕΠ κυμάνθηκε στο εύρος 3.10% (2008) - 8.07% (1995), ενώ το 2013 κατέλαβε το 3.80%. Η συμμετοχή της Βιομηχανίας στο ΑΕΠ κυμάνθηκε στο εύρος 13.8% (2013) - 22.2% (2006), ενώ το 1995 κατέλαβε το 21.4%. Τέλος, η συμμετοχή του τομέα των Υπηρεσιών κυμάνθηκε στο εύρος 70.5% (1995) - 82.5% (2012), ενώ το 2013 κατέλαβε το 82.4%, την δεύτερη υψηλότερη τιμή κατά την υπό εξέταση περίοδο. Η εξέλιξη των παραπάνω μεριδίων παρουσιάζεται και στο Σχήμα 1.



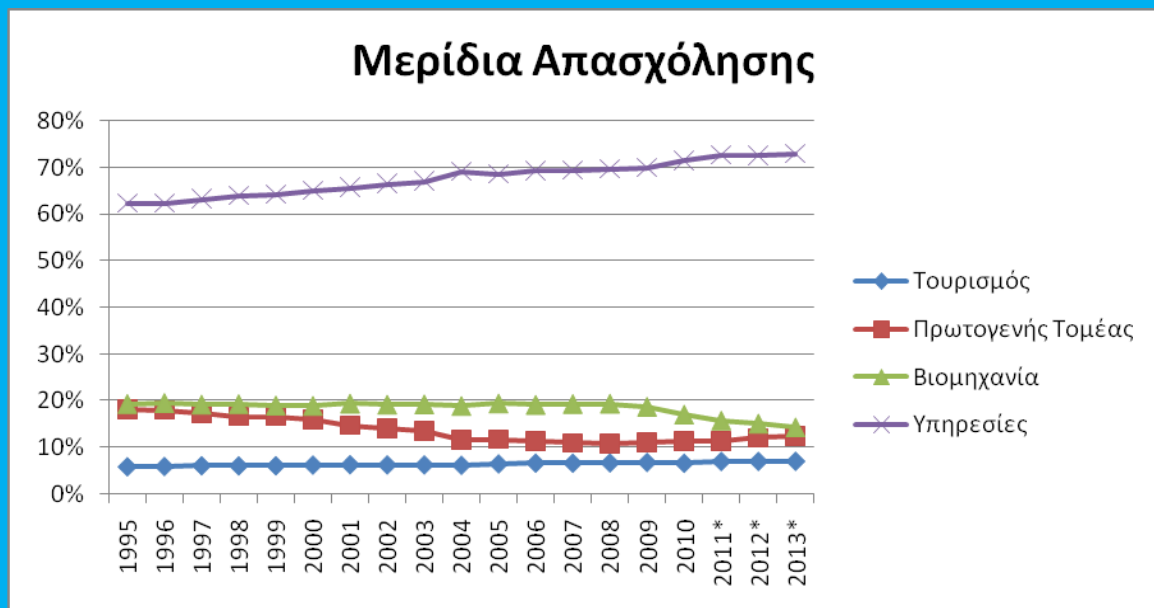
Σχήμα 1. Μερίδια Τομέων στο ΑΕΠ (Πηγή: ΕΛΣΤΑΤ, Επεξεργασία: ΙΚΕ Δημήτρης Μπάτσης)

Συνεπώς, την περίοδο 1995-2013 η συμμετοχή της Πρωτογενούς παραγωγής στο ΑΕΠ μειώθηκε κατά 52.9%, η συμμετοχή της Βιομηχανίας μειώθηκε κατά 35.6%, η συμμετοχή των Υπηρεσιών αυξήθηκε κατά 16.9%, ενώ η συμμετοχή του τομέα του τουρισμού, ο οποίος αποτελεί τμήμα των Υπηρεσιών της οικονομίας, αυξήθηκε κατά 11.8%. Τέλος, σημειώνεται ότι το 2013 οι κλάδοι υπη-

ρεσιών καταλύματος και εστίασης κατέλαβαν το 6.45% του ΑΕΠ του τομέα των Υπηρεσιών της οικονομίας, ενώ το 1995 κατέλαβαν το 6.75%.

## 2.2. Τουρισμός, Απασχόληση και Μισθωτή Εργασία

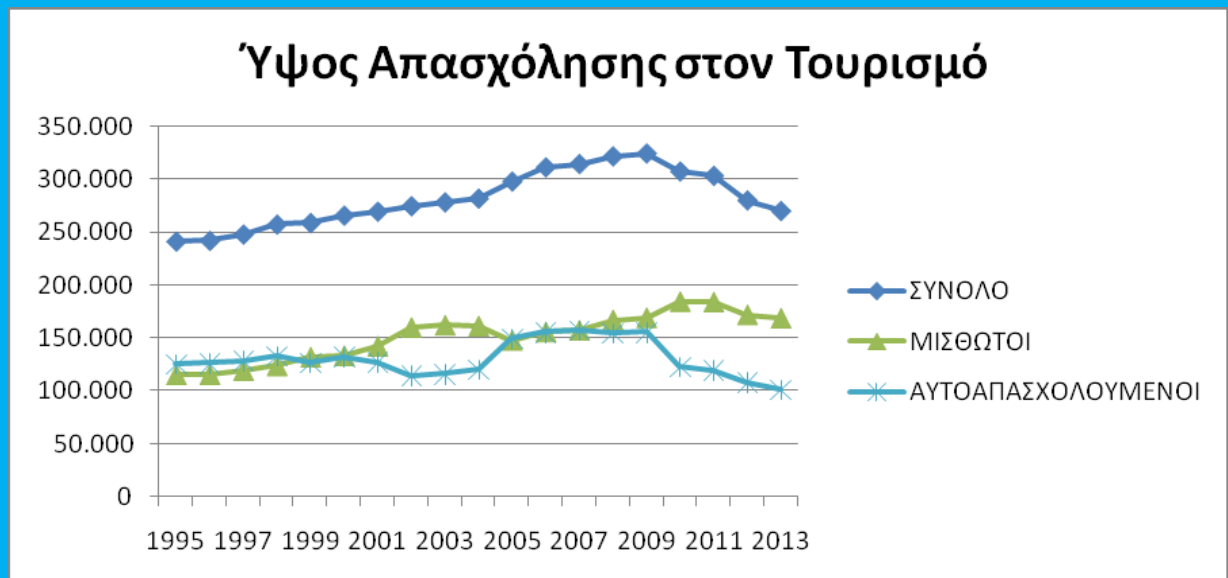
Την περίοδο 1995-2013, το ποσοστό των απασχολούμενων στον τομέα του τουρισμού επί του συνόλου των απασχολούμενων στην οικονομία κυμάνθηκε στο εύρος 5.80% (1995) - 6.96% (2013). Την ίδια περίοδο, το ποσοστό των απασχολούμενων στην Πρωτογενή παραγωγή κυμάνθηκε στο εύρος 10.9% (2008) - 18.3% (1995), ενώ το 2013 ανήλθε σε 12.6%. Το ποσοστό των απασχολούμενων στην Βιομηχανία κυμάνθηκε στο εύρος 14.4% (2013) - 19.6% (1996), ενώ το 1995 βρισκόταν στο 19.4%. Το ποσοστό των απασχολούμενων στις Υπηρεσίες κυμάνθηκε στο εύρος 62.3% (1996)-73.0% (2013), ενώ το 1995 βρισκόταν στο 62.4%. Συνεπώς, την περίοδο 1995-2013 το ποσοστό των απασχολούμενων στην Πρωτογενή παραγωγή μειώθηκε κατά 31.0%, στην Βιομηχανία μειώθηκε κατά 25.5%, στις Υπηρεσίες αυξήθηκε κατά 17.0%, ενώ στον τομέα του τουρισμού αυξήθηκε κατά 20.0%. Τέλος, σημειώνεται ότι το 2013 στους κλάδους υπηρεσιών καταλύματος και εστίασης απασχολούνταν το 9.5% του συνόλου των απασχολούμενων στο τομέα των Υπηρεσιών, ενώ το ποσοστό αυτό βρισκόταν στο 9.3% το 1995.



**Σχήμα 2.** Μερίδια Τομέων στην Απασχόληση (Πηγή: ΕΛΣΤΑΤ, Επεξεργασία: ΙΚΕ Δημήτρης Μπάτσης)

Σε απόλυτους αριθμούς, ο αριθμός των απασχολούμενων στο τομέα του τουρισμού το 2013 ήταν της τάξης των 269.903 απασχολούμενων, ενώ το 1995 ήταν της τάξης των 240.912 απασχολούμενων. Δηλαδή, την περίοδο 1995-2013 έχει συντελεστεί μία αύξηση των απασχολούμενων κατά περίπου 12.0%.

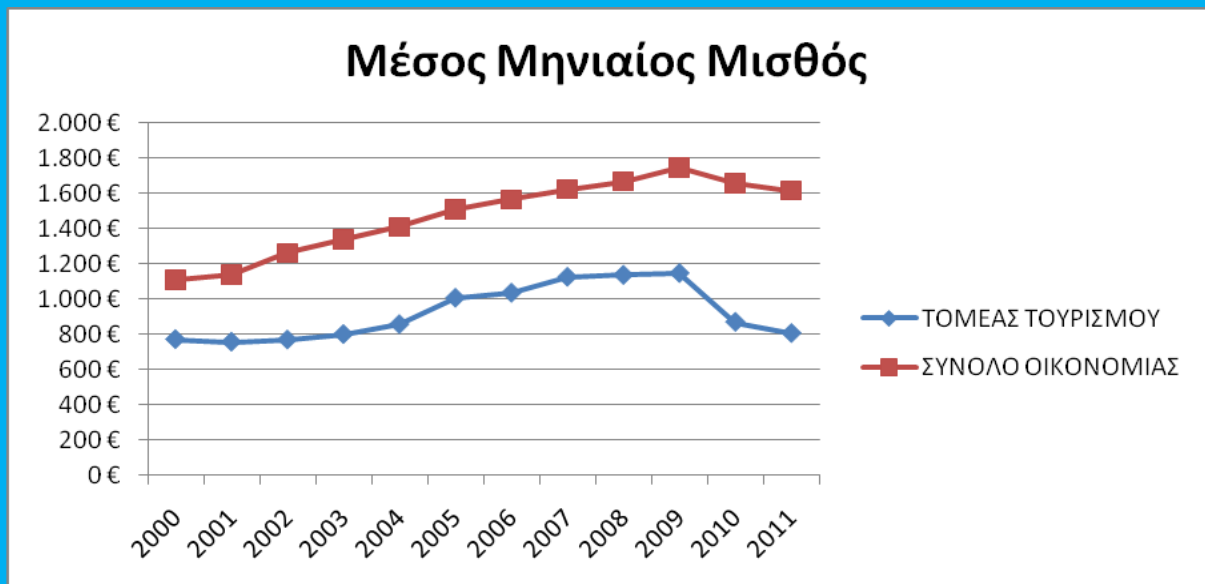
Ωστόσο, η απασχόληση στο τομέα μειώνεται συνεχώς από το 2010, έχοντας καταγράψει μία μείωση της τάξης του 25.7% την περίοδο 2009-2013. Η μείωση της απασχόλησης στο σύνολο της οικονομίας την ίδια περίοδο ήταν περίπου 19.7%. Περαιτέρω, εάν εξετάσουμε τις μεταβολές στην σύνθεση των απασχολούμενων (μισθωτοί-αυτοαπασχολούμενοι) θα διαπιστώσουμε ότι η αύξηση της απασχόλησης στο τουρισμό της περιόδου 1995-2013 οφείλεται στην κατά 46.2% αύξηση των μισθωτών απασχολούμενων, η οποία υπερκάλυψε την κατά 19.5% μείωση των αυτοαπασχολούμενων στον τομέα. Τέλος, η μεγάλη μείωση της απασχόλησης στον τομέα την περίοδο 2009-2013 συνοδεύτηκε με μία μόλις κατά 0.22% μείωση των μισθωτών απασχολούμενων. Αντιθέτως, η μείωση της απασχόλησης στο σύνολο της οικονομίας την ίδια περίοδο συνοδεύτηκε από μία μείωση των μισθωτών απασχολούμενων της τάξης του 19.0%. Το 1995 το ποσοστό των μισθωτών επί του συνόλου των απασχολούμενων στον τομέα του τουρισμού ήταν περίπου 48.0% ενώ το 2013 ανήλθε σε 62.6%, το υψηλότερο ποσοστό της περιόδου 1995-2013 (το χαμηλότερο κατεγράφη το 1996 και ήταν περίπου 47.9%). Αξίζει να σημειωθεί ότι η σημαντικότερη μεταβολή στην σύνθεση των απασχολούμενων στον τομέα συντελέσθει την τελευταία τετραετία, καθώς το 2009 το ποσοστό των μισθωτών απασχολούμενων βρισκόταν στο 52.2%. Από την άλλη πλευρά, το μερίδιο των μισθωτών απασχολούμενων στο σύνολο της οικονομίας αυξήθηκε από το 59.6% το 1995 στο 66.7% το 2013 (αύξηση κατά 11.9%). Στο Σχήμα 3 παρουσιάζεται η εξέλιξη του ύψους της απασχόλησης στον τουρισμό.



Σχήμα 3. Ύψος Απασχόλησης στον Τουρισμό, 1995-2013 (Πηγή: ΕΛΣΤΑΤ, Επεξεργασία: ΙΚΕ Δημήτρης Μπάτσης)

Σύμφωνα με τα στοιχεία των εθνικών λογαριασμών της χώρας για την περίοδο 2000-2011, το ύψος του μέσου μηνιαίου μεικτού μισθού στον τομέα

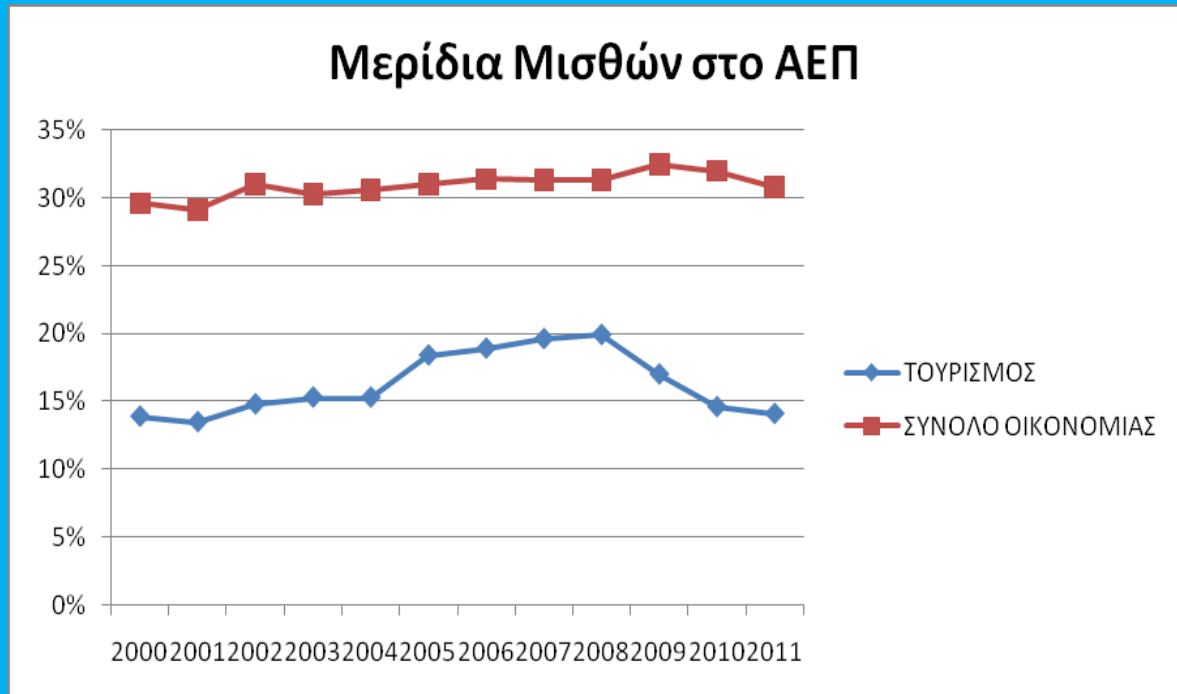
το έτος 2011 αντιστοιχούσε σε περίπου 806 ευρώ, ενώ ο μέσος μεικτός μισθός για το σύνολο της οικονομίας αντιστοιχούσε σε περίπου 1615 ευρώ. Δηλαδή, ο μέσος μηνιαίος μεικτός μισθός στον τουρισμό βρισκόταν στο 47.6% του μέσου μηνιαίου μεικτού μισθού της ελληνικής οικονομίας, ποσοστό που είναι το χαμηλότερο για την περίοδο 2000-2011. Αναλυτικότερα, ο μέσος μισθός στον τουρισμό βρισκόταν στο 69.7% του μέσου μισθού της οικονομίας το 2000, όπου καταγράφεται και η υψηλότερη τιμή του εν λόγω ποσοστού για την υπό εξέταση περίοδο, ενώ το εν λόγω ποσοστό μειώνεται συνεχώς τα επόμενα χρόνια με μόνη εξαίρεση την περίοδο 2004-2007. Σε απόλυτους όρους, ο μέσος μισθός στο τουρισμό μειώθηκε την διετία 2009-2011 κατά 29.7%, ενώ ο μέσος μισθός του συνόλου της οικονομίας μειώθηκε κατά 7.5% (όλα τα στοιχεία είναι σε τρέχουσες τιμές). Η εξέλιξη του μέσου μηνιαίου μεικτού μισθού στον τομέα του τουρισμού και στο σύνολο της οικονομίας παρουσιάζεται στο Σχήμα 4.



**Σχήμα 4.** Εξέλιξη του Μέσου Μηνιαίου Μεικτού Μισθού, 2000-2011 (Πηγή: Eurostat και ΕΛΣΤΑΤ, Επεξεργασία: ΙΚΕ Δημήτρης Μπάτσης)

Το μερίδιο των μισθών του τομέα του τουρισμού στο ΑΕΠ του τομέα το έτος 2011 βρισκόταν στο 14.1%, χαμηλότερο ακόμα και από ό,τι ήταν το αντίστοιχο ποσοστό στην αγροτική παραγωγή (16.5%), όπου το ποσοστό των μισθωτών απασχολούμενων ήταν μόλις 18%, ενώ το μερίδιο των μισθών στο ΑΕΠ στο σύνολο της οικονομίας βρισκόταν στο 30.8%. Η εξέλιξη του μεριδίου των μισθών στο ΑΕΠ του τουριστικού τομέα καθώς και στο σύνολο της οικονομίας την περίοδο 2000-2011 παρουσιάζεται στο Σχήμα 5. Όσον αφορά στο σύνολο της οικονομίας, το μερίδιο των μισθών βρίσκεται, γενικά, κοντά στο 30% σε όλη την υπό εξέταση περίοδο. Από την άλλη πλευρά, το μερίδιο των μισθών στο ΑΕΠ του τουριστικού τομέα βρίσκεται σημαντικά χαμηλότερα

από το αντίστοιχο μερίδιο του συνόλου της οικονομίας σε όλη την υπό εξέταση περίοδο. Επίσης, παρόλο που το εν λόγω ποσοστό αυξήθηκε την περίοδο 2001-2008 από το 13.5% στο 19.9%, τα επόμενα χρόνια σημειώνει σημαντική πτώση.



**Σχήμα 5.** Εξέλιξη Μεριδίου Μισθών στο ΑΕΠ, 2000-2011 (Πηγή: Eurostat, Επεξεργασία: ΙΚΕ Δημήτρης Μπάτσης)

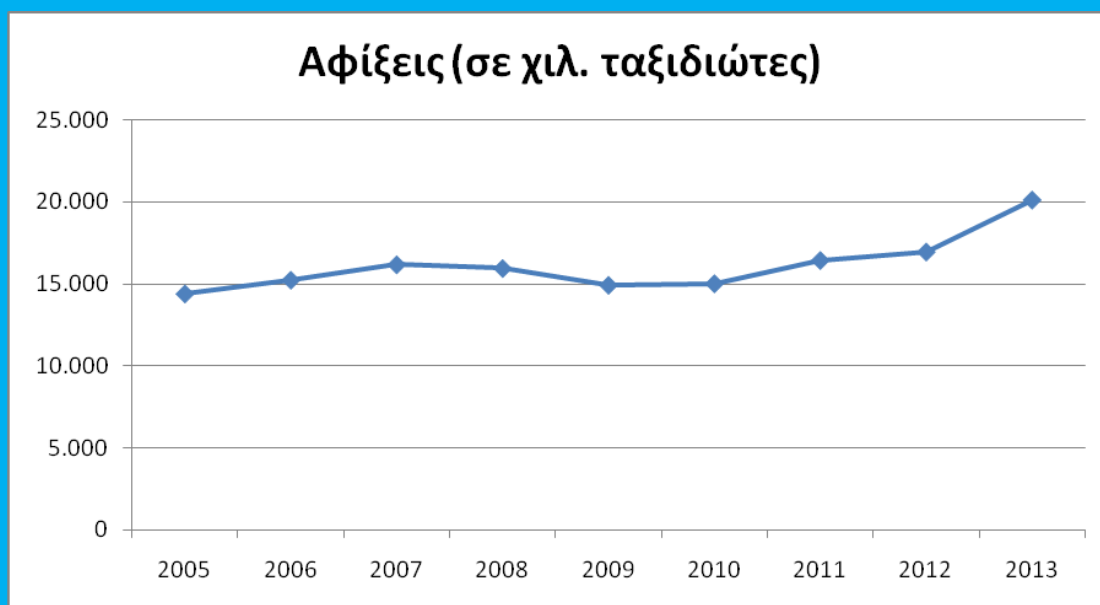
Τέλος, το ποσοστό των κοινωνικών εισφορών των εργοδοτών του τουριστικού τομέα αντιστοιχούσαν το 2011 μόλις στο 2.5% του συνόλου των κοινωνικών εισφορών των εργοδοτών της οικονομίας, όταν η συμμετοχή του τομέα στο ΑΕΠ βρισκόταν την ίδια χρονιά στο 6.9%. Θα μπορούσε να αντιτείνει κάποιος το γεγονός ότι το ποσοστό της μισθωτής εργασίας στον τουρισμό είναι χαμηλό, κάτι που θα μπορούσε να εξηγήσει το χαμηλό μερίδιο στις κοινωνικές εισφορές των εργοδοτών. Ωστόσο, το ποσοστό της μισθωτής εργασίας στο σύνολο της οικονομίας δεν είναι πλέον σημαντικά υψηλότερο από αυτό στον τουρισμό. Για παράδειγμα, το 2011 το ποσοστό της μισθωτής εργασίας στο σύνολο της οικονομίας ήταν περίπου 66.7% ενώ το αντίστοιχο ποσοστό στον τουρισμό ήταν 60.8%. Περαιτέρω, παρόλο που την περίοδο 2009-2011 το ποσοστό της μισθωτής εργασίας στον τουρισμό ανέβηκε κατά 8.6 ποσοστιαίες μονάδες, ενώ το για το σύνολο της οικονομίας ανέβηκε μόλις κατά 0.6 ποσοστιαίες μονάδες και, ταυτόχρονα, η συμμετοχή του τομέα στο ΑΕΠ ανέβηκε από το 6.7% στο 6.9%, το ποσοστό των κοινωνικών εισφορών των εργοδοτών του τουριστικού τομέα έπεσε από το 2.9% στο 2.5%. Συνεπώς, το χαμηλό, σε σχέση με τη συμμετοχή του τομέα στο ΑΕΠ, ποσοστό των κοινωνικών εισφο-

ρών των εργοδοτών του τουριστικού τομέα θα πρέπει να αναζητηθεί στους χαμηλούς μισθούς του τομέα ή/και στην μαύρη εργασία.

### 3. Η Εξέλιξη της Εισερχόμενης Ταξιδιωτικής Κίνησης

#### 3.1. Η Εξέλιξη των Αφίξεων και των Διανυκτερεύσεων

Σύμφωνα με τα ευρήματα της «Ερευνας Συνόρων» της Τράπεζας της Ελλάδος (ΤτΕ), τα οποία αφορούν στην περίοδο 2005-2013, οι αφίξεις ταξιδιωτών αυξάνονται συνεχώς τα τελευταία τέσσερα χρόνια, ενώ το 2013 αποτέλεσε την καλύτερη χρονιά της υπό εξέταση περιόδου με αριθμό αφίξεων πάνω από 20 εκατομμύρια (βλέπε Σχήμα 6). Η συνολική αύξηση των αφίξεων από το 2005 αγγίζει το 39.8%.



**Σχήμα 6.** Εξέλιξη Αφίξεων Εισερχόμενου Τουρισμού, 2005-2013 (Πηγή: ΤτΕ, Επεξεργασία: ΙΚΕ Δημήτρης Μπάτσης)

Όσον αφορά στις διανυκτερεύσεις των τουριστών στη χώρα μας, το 2013 καταγράφεται, επίσης, ο μεγαλύτερος αριθμός διανυκτερεύσεων, αγγίζοντας τον αριθμό των 163 εκατομμυρίων (βλέπε Σχήμα 7). Ωστόσο, η συνολική αύξηση των διανυκτερεύσεων σε σχέση με το 2005 περιορίζεται στο 6.2%, ενώ η αύξηση σε σχέση με το 2006 (την δεύτερη καλύτερη χρονιά της περιόδου) αγγίζει μόλις το 0.5%. Τέλος, σύμφωνα με τα οριστικά στοιχεία της ΤτΕ για το πρώτο 9μηνο του 2014 σημειώθηκε, σε σχέση με το αντίστοιχο διάστημα του 2013, αύξηση των αφίξεων κατά 20.0% και των διανυκτερεύσεων κατά 14.6%.





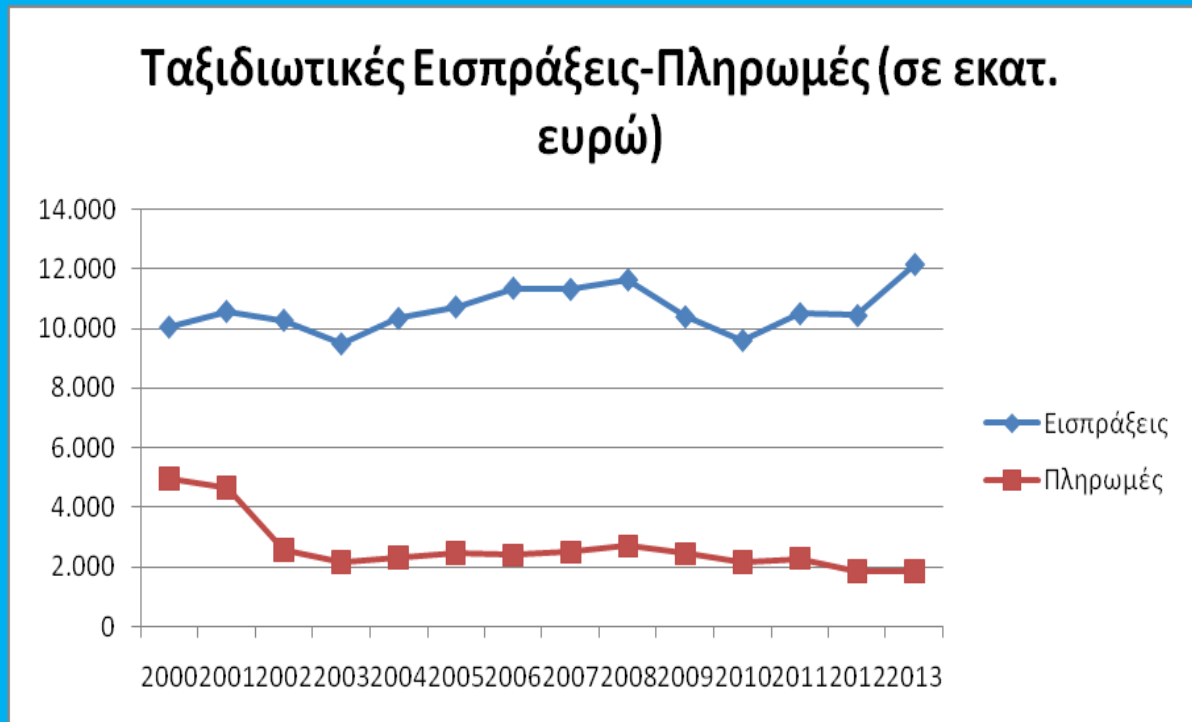
**Σχήμα 7.** Εξέλιξη Διανυκτερεύσεων Εισερχόμενου Τουρισμού, 2005-2013 (Πηγή: ΤτΕ, Επεξεργασία: ΙΚΕ Δημήτρης Μπάτσης)

### 3.2. Τουρισμός και Ισοζύγιο Πληρωμών

Τα στοιχεία για τις ταξιδιωτικές εισπράξεις-πληρωμές (ταξιδιωτικό ισοζύγιο) είναι διαθέσιμα από τη ΤτΕ για την περίοδο 2000-2013. Η εξέλιξη των εν λόγω μεγεθών παρουσιάζεται στο Σχήμα 8. Το ταξιδιωτικό ισοζύγιο είναι πλεονασματικό σε όλη την υπό εξέταση περίοδο, ενώ το 2013 καταγράφησαν οι υψηλότερες εισπράξεις (12.2 δισ. ευρώ) και οι χαμηλότερες πληρωμές (1.8 δισ. ευρώ). Η σωρευτική αύξηση των εισπράξεων την περίοδο 2000-2013 αγγίζει το 20.8%, ενώ το 2013 καταγράφηκε αύξηση σε σχέση με το 2012 κατά, περίπου, 16.4%.<sup>2</sup> Ωστόσο, σε σχέση με το 2008 η αύξηση το 2013 περιορίζεται στο 4.4% (όλα τα στοιχεία σε τρέχουσες τιμές). Από την άλλη πλευρά, την ίδια περίοδο καταγράφεται σωρευτική μείωση των ταξιδιωτικών πληρωμών κατά 62.9%. Συνεπώς, η σωρευτική βελτίωση του ταξιδιωτικού ισοζυγίου την περίοδο 2000-2013 κατά περίπου 5.2 δισ. ευρώ οφείλεται κατά 40.2% στην αύξηση των εισπράξεων και κατά 59.8% στην μείωση των πληρωμών. Περαιτέρω, η βελτίωση κατά 1.36 δισ. ευρώ του ταξιδιωτικού ισοζυγίου την περίοδο 2008-2013 οφείλεται κατά 38% στην αύξηση των εισπράξεων από το εξωτερικό και κατά 62% στην μείωση των πληρωμών προς το εξωτερικό για ταξιδιωτικές υπηρεσίες. Με άλλα λόγια, η βελτίωση του ταξιδιωτικού ισοζυγίου, τόσο σε σχέση με το 2000 όσο και την τελευταία 5ετία, οφείλεται περισσότερο στην μείωση των «εισαγωγών τουριστικών υπηρεσιών» παρά στην αύξηση των «εξαγωγών τουριστικών υπηρεσιών», σε αντιστοιχία με ό,τι ισχύει και

<sup>2</sup> Θα πρέπει να σημειωθεί ότι από το 2012, στην εκτίμηση της συνολικής τουριστικής δαπάνης του εισερχόμενου τουρισμού, η ΤτΕ συνυπολογίζει και κάποιες επιπλέον δαπάνες στην κατηγορία «Κρουαζιέρες» πέραν των όσων καταγράφονται στην «Έρευνα Συνόρων». Αυτές οι δαπάνες είναι της τάξεως των 0.4-0.5 δισ. ευρώ ετησίως για τα έτη 2012-2013.

με την πορεία του εμπορικού ισοζυγίου της χώρας τα τελευταία χρόνια. Η δυναμική μείωση των πληρωμών προς το εξωτερικό ανακόπηκε το 2013, καθώς η μείωση των πληρωμών συνεισέφερε μόνον κατά 1% στην βελτίωση του ταξιδιωτικού ισοζυγίου σε σχέση με το 2012. Τέλος, σύμφωνα με τα οριστικά στοιχεία της ΤτΕ για το πρώτο 9μηνο του 2014, οι ταξιδιωτικές εισπράξεις σημείωσαν αύξηση, σε σχέση με το αντίστοιχο διάστημα του 2013, κατά 10.9%.



**Σχήμα 8.** Εξέλιξη Ταξιδιωτικών Εισπράξεων-Πληρωμών, 2000-2013 (Πηγή: ΤτΕ, Επεξεργασία: ΙΚΕ Δημήτρης Μπάτσης)

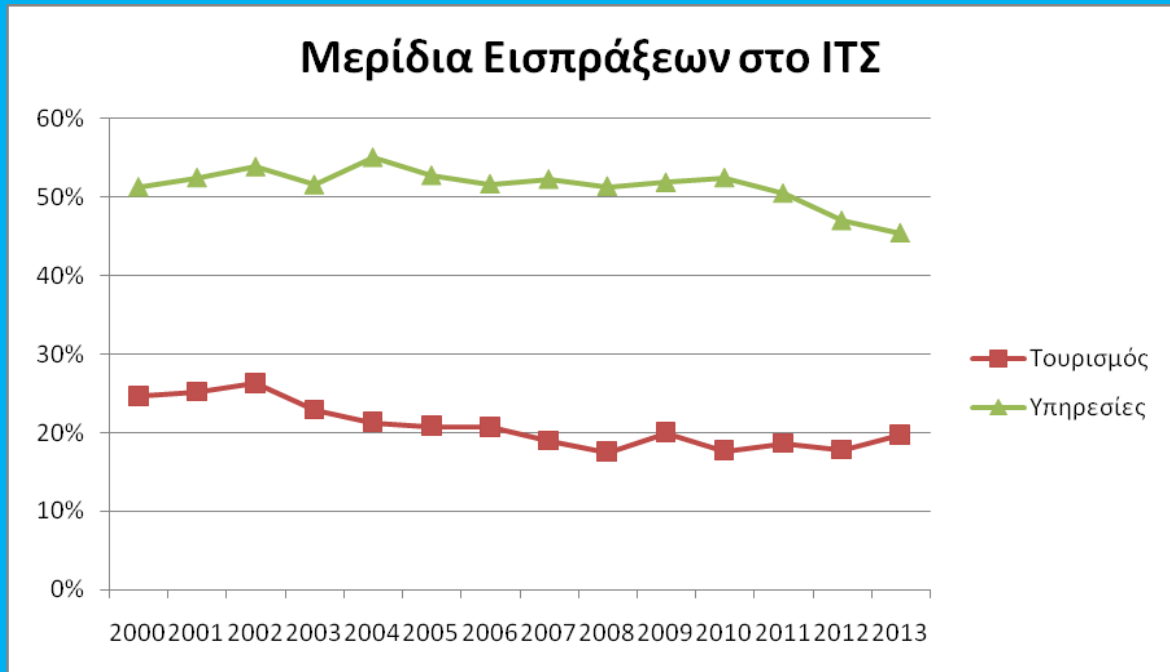
Το μερίδιο των ταξιδιωτικών εισπράξεων στις συνολικές εισπράξεις της χώρας από Υπηρεσίες την περίοδο 2000-2013 κυμαίνεται στο εύρος 34% (2008) – 49% (2002), ενώ το 2000 βρισκόταν στο 48%, και το 2013 στο 44% (βλέπε Σχήμα 9).



**Σχήμα 9.** Εξέλιξη του Μεριδίου των Ταξιδιωτικών Εισπράξεων στις συνολικές Εισπράξεις από Υπηρεσίες, 2000-2013 (Πηγή: ΤτΕ, Επεξεργασία: ΙΚΕ Δημήτρης Μπάτσης)

Περαιτέρω, το μερίδιο των ταξιδιωτικών εισπράξεων στις συνολικές εισπράξεις του Ισοζυγίου Τρεχουσών Συναλλαγών (ΙΤΣ) της οικονομίας κυμαίνεται στο εύρος 18% (2008) – 26% (2002), ενώ το 2000 βρισκόταν στο 25%, και το 2013 στο 20%. Την ίδια περίοδο, το μερίδιο των εισπράξεων από Υπηρεσίες στο σύνολο των εισπράξεων του ΙΤΣ κυμαίνεται στο εύρος 45.4% (2013) – 55.1% (2004), ενώ το 2000 βρισκόταν στο 51.3% (βλέπε Σχήμα 10).<sup>3</sup>

<sup>3</sup> Εάν συνδυάσουμε αυτή την πληροφορία με το ότι μερίδιο των Υπηρεσιών στο ΑΕΠ της χώρας αυξάνεται τα τελευταία χρόνια, επιβεβαιώνεται για άλλη μια φορά ότι η ελληνική οικονομία στρέφεται όλο και περισσότερο στην παραγωγή «μη διεθνώς εμπορεύσιμων» εμπορευμάτων, ως απόρροια της δίχως φραγμούς έκθεσής της στον διεθνή ανταγωνισμό (βλέπε Μαριόλης, Θ. και Παπουλής, Κ. (2010) «Δυναμική του Χρέους, «Δίδυμα Ελλείμματα» και Διεθνής Ανταγωνιστικότητα της Ελληνικής Οικονομίας», MPRA Paper N. 23173, το οποίο είναι διαθέσιμο στη διεύθυνση: [http://mpra.ub.uni-muenchen.de/23173/1/MPRA\\_paper\\_23173.pdf](http://mpra.ub.uni-muenchen.de/23173/1/MPRA_paper_23173.pdf)).



**Σχήμα 10.** Εξέλιξη των Μεριδίων των Ταξιδιωτικών-Τουριστικών Εισπράξεων και των Εισπράξεων από Υπηρεσίες στις συνολικές Εισπράξεις του Ισοζυγίου Τρεχουσών Συναλλαγών, 2000-2013 (Πηγή: ΤτΕ, Επεξεργασία: ΙΚΕ Δημήτρης Μπάτσης)

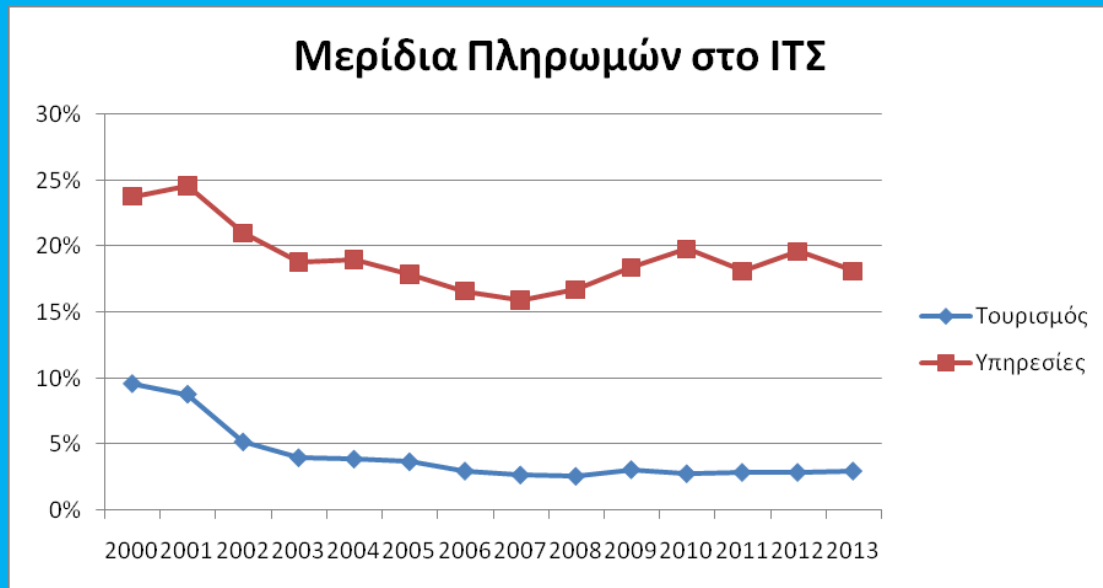
Από την άλλη πλευρά, το μερίδιο των ταξιδιωτικών πληρωμών στις συνολικές πληρωμές για Υπηρεσίες κυμάνθηκε στο εύρος 14% (2008) – 40% (2000), ενώ το 2013 ανήλθε σε 17% (βλέπε Σχήμα 11).



**Σχήμα 11.** Εξέλιξη του Μεριδίου των Ταξιδιωτικών Πληρωμών στις συνολικές Πληρωμές για Υπηρεσίες, 2000-2013 (Πηγή: ΤτΕ, Επεξεργασία: ΙΚΕ Δημήτρης Μπάτσης)

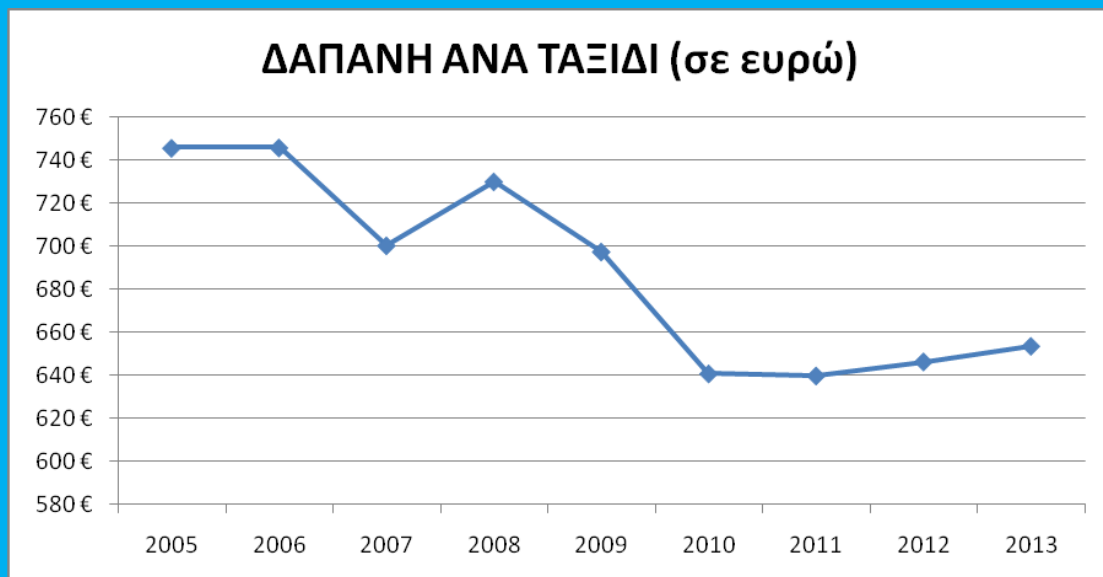
Επίσης, το μερίδιο των ταξιδιωτικών πληρωμών στις συνολικές πληρωμές του ΙΤΣ κυμάνθηκε στο εύρος 2.6% (2008) – 9.6% (2000), ενώ το 2010 ανήλθε σε 3%. Την ίδια περίοδο, το μερίδιο των πληρωμών για Υπηρεσίες στο σύνολο των πληρωμών του ΙΤΣ κυμαίνεται στο εύρος 15.9% (2007) – 24.6%

(2001), ενώ το 2000 βρισκόταν στο 23.8% και το 2013 στο 18.1% (βλέπε Σχήμα 12).



**Σχήμα 12.** Εξέλιξη των Μεριδίων των Ταξιδιωτικών-Τουριστικών Πληρωμών και των Πληρωμών για Υπηρεσίες στις συνολικές Πληρωμές του Ισοζυγίου Τρεχουσών Συναλλαγών, 2000-2013 (Πηγή: ΤτΕ, Επεξεργασία: ΙΚΕ Δημήτρης Μπάτσης)

Τέλος, ένα σημαντικό χαρακτηριστικό της εισερχόμενης ταξιδιωτικής κίνησης, το οποίο συνήθως δεν τονίζεται, είναι ότι τα τελευταία χρόνια έχει συντελεστεί μία σημαντική μείωση των δαπανών που πραγματοποιούν οι επισκέπτες σε κάθε τους ταξίδι (βλέπε Σχήμα 13).



**Σχήμα 13.** Εξέλιξη της Δαπάνης ανά Ταξίδι του Εισερχόμενου Τουρισμού, 2005-2013 (Πηγή: ΤτΕ, Επεξεργασία: ΙΚΕ Δημήτρης Μπάτσης)

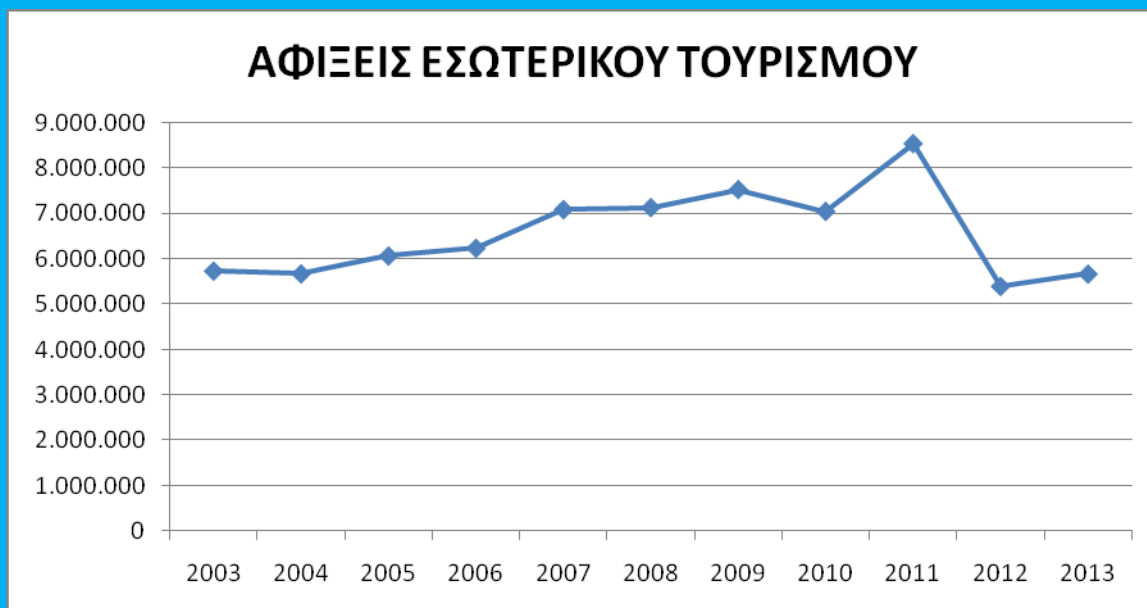
Αυτή η μείωση των δαπανών ανά ταξίδι οφείλεται στην διαχρονική μείωση της μέσης διάρκειας παραμονής των επισκεπτών στην χώρα μας (βλέπε Σχήμα 14): το 2013 καταγράφηκε η χαμηλότερη τιμή στην μέση διάρκεια παραμονής τουριστών στην χώρα μας (8.1 διανυκτερεύσεις ανά ταξίδι), έχοντας σημειώσει σωρευτική μείωση κατά 24% από το 2005 (10.7 διανυκτερεύσεις ανά ταξίδι). Τα έως τώρα δεδομένα, δείχνουν ότι αυτή η τάση συνεχίστηκε και το 2014.



**Σχήμα 14.** Εξέλιξη της Μέσης Διάρκειας Παραμονής στον Εισερχόμενο Τουρισμό, 2005-2013 (Πηγή: ΤτΕ, Επεξεργασία: ΙΚΕ Δημήτρης Μπάτσης)

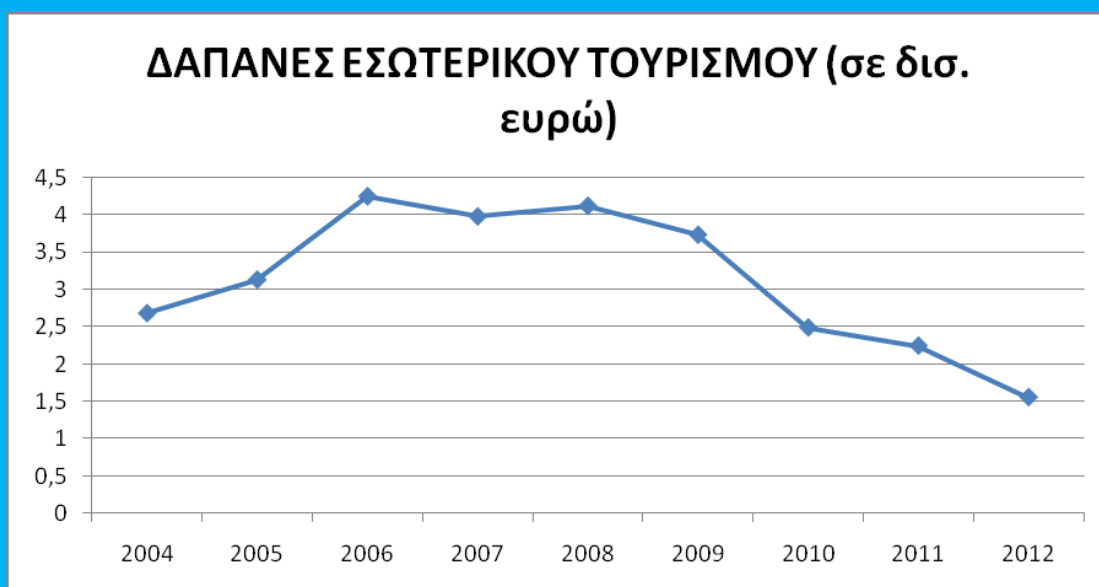
#### 4. Η Εσωτερική Ταξιδιωτική Κίνηση

Αντίθετη πορεία, από αυτήν του εισερχόμενου τουρισμού, φαίνεται να ακολουθεί, τα τελευταία χρόνια, ο εσωτερικός τουρισμός. Πιο συγκεκριμένα, σύμφωνα με τις εκτιμήσεις της «Ερευνας Διακοπών» της ΕΛΣΤΑΤ, οι αφίξεις ημεδαπών ταξιδιωτών σε καταλύματα ξενοδοχειακού τύπου και κάμπινγκ της ημεδαπής κατέγραψαν το 2013 την δεύτερη χαμηλότερη τιμή για την περίοδο 2003-2013. Η χαμηλότερη τιμή αφίξεων κατεγράφη το 2012 και αντιστοιχούσε σε 5.394.560 αφίξεις και η υψηλότερη το 2011 και αντιστοιχούσε σε 8.534.191 αφίξεις (βλέπε και Σχήμα 15). Η σωρευτική μείωση της διετίας 2011-2013 είναι της τάξεως του 34%.



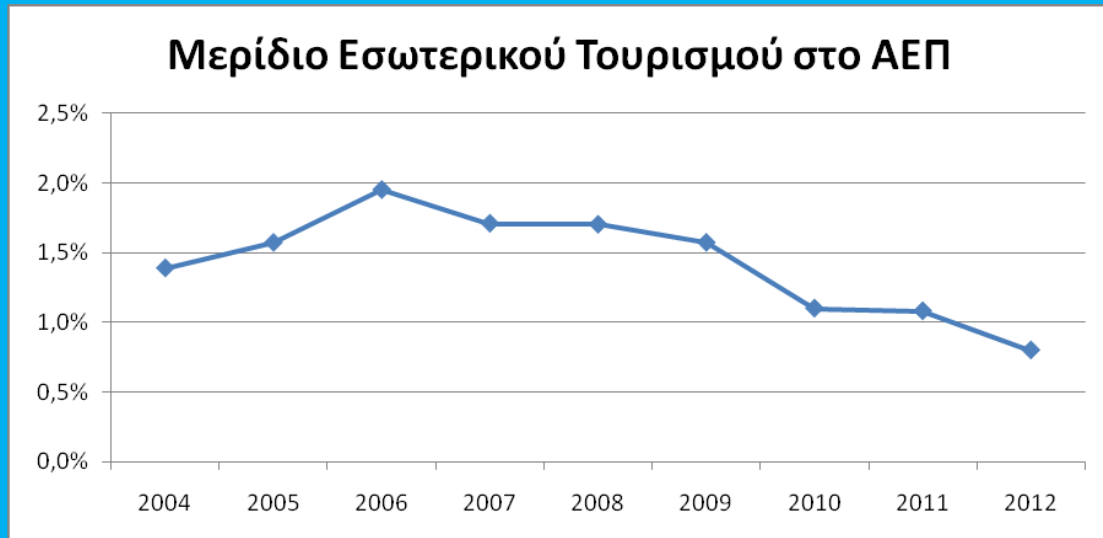
**Σχήμα 15.** Εξέλιξη των Αφίξεων του Εσωτερικού Τουρισμού, 2003-2013 (Πηγή: ΕΛΣΤΑΤ, Επεξεργασία: ΙΚΕ Δημήτρης Μπάτσης)

Περαιτέρω, οι δαπάνες των ημεδαπών ταξιδιωτών εντός της χώρας είναι διαθέσιμες για την περίοδο 2004-2012. Το 2012 αντιστοιχούσαν σε 1.552 δισ. ευρώ, η οποία είναι η χαμηλότερη τιμή της υπό εξέταση περιόδου, με την υψηλότερη να καταγράφεται το 2006, και να είναι της τάξης των 4.244 δισ. ευρώ (βλέπε και Σχήμα 16). Η μείωση των δαπανών την περίοδο 2011-2012 είναι περίπου 31%, ενώ η σωρευτική μείωση της περιόδου 2008-2012 είναι περίπου 62%.



**Σχήμα 16.** Εξέλιξη των Δαπανών του Εσωτερικού Τουρισμού, 2004-2012 (Πηγή: ΕΛΣΤΑΤ, Επεξεργασία: ΙΚΕ Δημήτρης Μπάτσης)

Τέλος, αξίζει να σημειωθεί ότι το ποσοστό που καταλαμβάνουν οι δαπάνες των ημεδαπών στο ΑΕΠ της χώρας μειώνεται συνεχώς από το 2006, όπου βρισκόταν στο 1.95%, φθάνοντας, το 2012, μόλις στο 0.80% (βλέπε Σχήμα 17).



Σχήμα 17. Εξέλιξη του Μεριδίου των Δαπανών του Εσωτερικού Τουρισμού στο ΑΕΠ, 2004-2012 (Πηγή: ΕΛΣΤΑΤ, Επεξεργασία: ΙΚΕ Δημήτρης Μπάτσης)

Είναι εύλογο να υποθέσουμε ότι αίτια της δραματικής πτώσης του εσωτερικού τουρισμού σχετίζονται με την όλη οικονομική κατάσταση της χώρας και, ειδικότερα, με την συρρίκνωση των εισοδημάτων. Αυτή η υπόθεση μπορεί να υποστηριχθεί και από τα ευρήματα του Ευρωβαρόμετρου για την ταξιδιωτική συμπεριφορά των κατοίκων της Ευρωπαϊκής Ένωσης (ΕΕ), το οποίο δημοσιεύθηκε στις αρχές του 2014.<sup>4</sup> Σύμφωνα, λοιπόν, με το Ευρωβαρόμετρο, το 74% των μόνιμων κατοίκων της Ελλάδας που δεν πήγαν διακοπές το 2013 ήταν εξαιτίας οικονομικών λόγων, ποσοστό που είναι το υψηλότερο μεταξύ των υπόλοιπων ευρωπαίων που συμμετέχουν στην εν λόγω έρευνα. Περαιτέρω, σύμφωνα με τα ευρήματα της ίδιας έρευνας, οι κάτοικοι της Ελλάδας παρουσιάζουν, σε σχέση με τους υπόλοιπους ευρωπαίους, (α) το υψηλότερο ποσοστό ανάμεσα σε αυτούς που αναγκάστηκαν να αλλάξουν τα ταξιδιωτικά τους σχέδια εξαιτίας οικονομικών λόγων, (β) το χαμηλότερο ποσοστό σε ταξίδια τόσο εντός όσο και εκτός ΕΕ, (γ) το υψηλότερο ποσοστό όσον αφορά στην επιθυμία να πραγματοποιήσουν ταξίδια εντός της χώρας τους παρά σε χώρες της αλλοδαπής, (δ) το χαμηλότερο ποσοστό όσον αφορά στην αγορά πακέτων διακοπών τύπου ‘all-inclusive’, ποσοστό που μάλιστα βαίνει μειούμενο τα τελευταία χρόνια, και (ε) το χαμηλότερο ποσοστό ικανοποίησης από την ποιότητα των

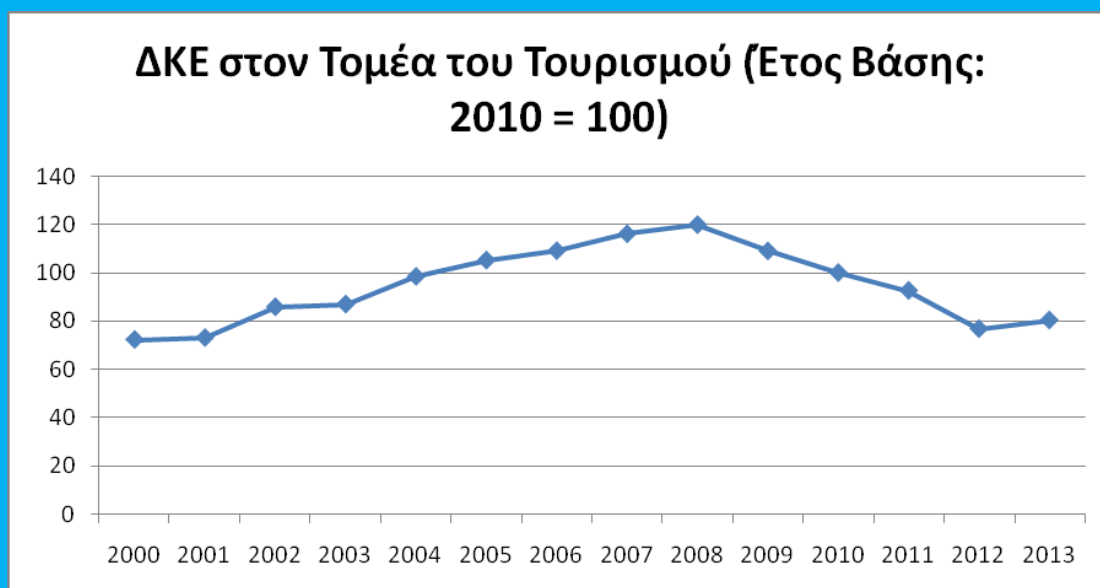
<sup>4</sup> Βλέπε European Commission (2014) ‘Preferences of Europeans Towards Tourism’, το οποίο είναι διαθέσιμο στη διεύθυνση: [http://ec.europa.eu/public\\_opinion/flash/fl\\_392\\_en.pdf](http://ec.europa.eu/public_opinion/flash/fl_392_en.pdf).



παρεχόμενων υπηρεσιών, τις τιμές και την φιλοξενία που συνάντησαν στα ταξίδια τους.

### 5. Οι Επιδόσεις των Επιχειρήσεων του Τουριστικού Τομέα

Όσον αφορά στις επιδόσεις των επιχειρήσεων του τουριστικού τομέα, ο δείκτης κύκλου εργασιών (ΔΚΕ) των υπηρεσιών παροχής καταλύματος και εστίασης που καταρτίζει η ΕΛΣΤΑΤ, και ο οποίος μετρά την δραστηριότητα των εν λόγω κλάδων, είναι διαθέσιμος για την περίοδο 2000-2013. Η εξέλιξη του δείκτη παρουσιάζεται στο Σχήμα 18. Την περίοδο 2000-2008 παρουσιάζεται μία συνεχής άνοδος του ΔΚΕ, ενώ την περίοδο 2009-2012 καταγράφεται σημαντική πτώση που τον έφερε σε επίπεδα κατώτερα από αυτά που βρισκόταν το 2002. Σε επίπεδα χαμηλότερα από το 2002 βρέθηκε ο δείκτης και κατά το 2013, παρά την μικρή αύξησή του σε σχέση με το 2012. Τα διαθέσιμα στοιχεία για το πρώτο 9μηνο του 2014 δείχνουν ότι ο δείκτης θα σημειώσει νέα άνοδο σε σχέση με το 2013, ωστόσο μάλλον δεν αναμένεται να διαμορφωθεί σε υψηλότερα επίπεδα από αυτά που βρισκόταν προ μίας δεκαετίας.

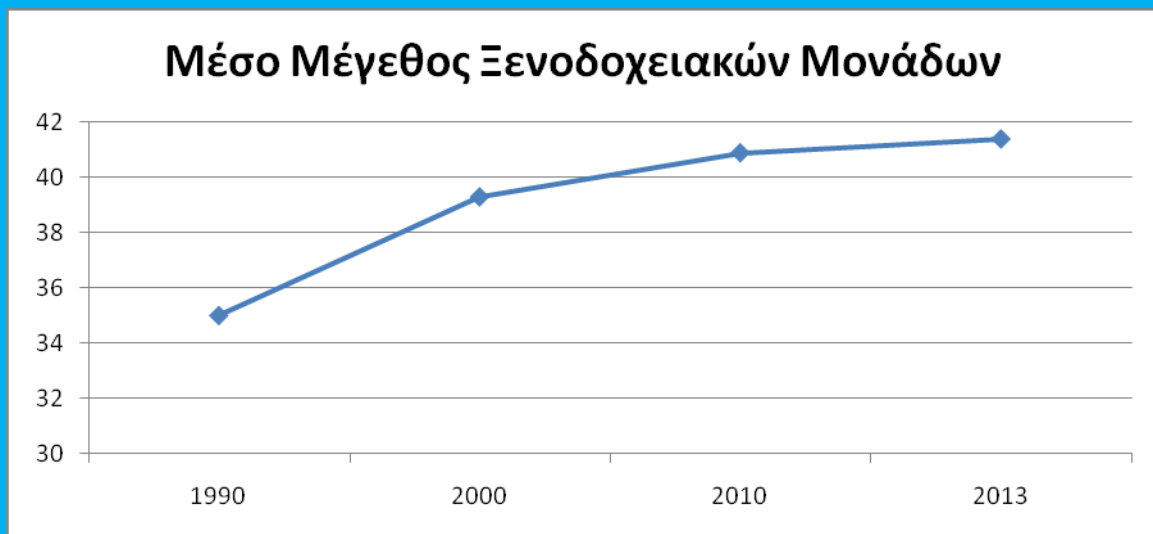


**Σχήμα 18.** Εξέλιξη του Δείκτη Κύκλου Εργασιών στον Τομέα του Τουρισμού, 2000-2013 (Πηγή: ΕΛΣΤΑΤ, Επεξεργασία: ΙΚΕ Δημήτρης Μπάτσης)

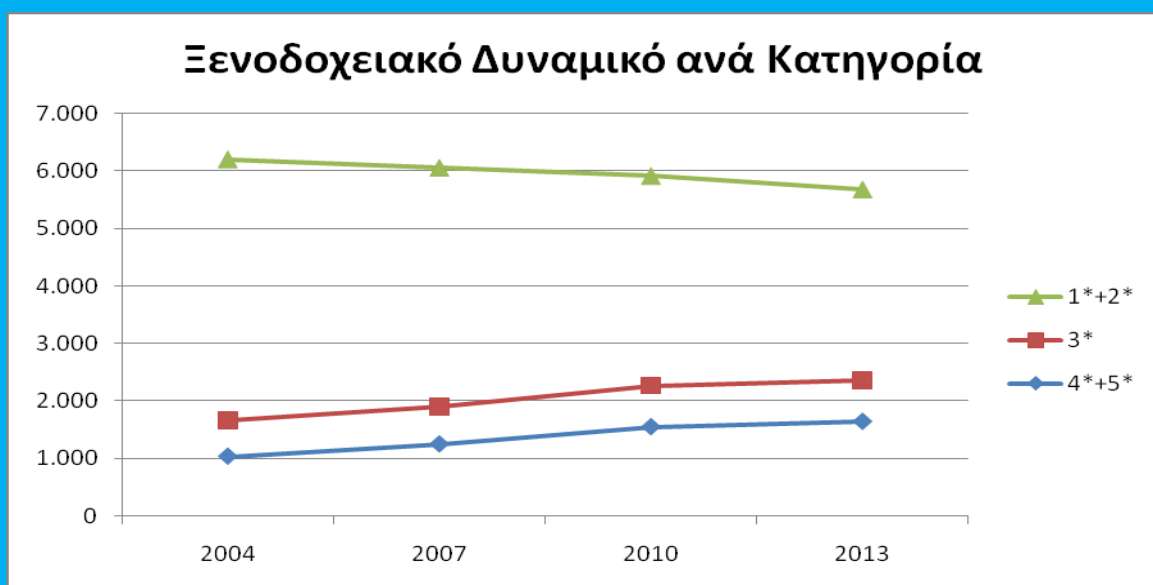
Περαιτέρω, σύμφωνα με έρευνα του Ινστιτούτου Τουριστικών Ερευνών και Προβλέψεων και του Ξενοδοχειακού Επιμελητηρίου Ελλάδος (ΞΕΕ),<sup>5</sup> η μείωση των εσόδων των ξενοδοχείων την διετία 2010-2012 αφορούσε κυρίως στις χαμηλότερες κατηγορίες ξενοδοχείων, ενώ σύμφωνα με την ίδια έρευνα τα μέσα έσοδα ανά δωμάτιο στα μεσαίου και μικρού μεγέθους ξενοδοχεία είναι

<sup>5</sup> Βλέπε Ινστιτούτο Τουριστικών Ερευνών και Προβλέψεων – Ξενοδοχειακό Επιμελητήριο Ελλάδος (2014) «Εξελίξεις στον Τουρισμό και στην Ελληνική Ξενοδοχία 2013», σσ. 81-83, η οποία είναι διαθέσιμη στη διεύθυνση: [http://www.grhotels.gr/GR/xee/ITEP/DocLib2/Tourism-Hotel\\_2013\\_gr.pdf](http://www.grhotels.gr/GR/xee/ITEP/DocLib2/Tourism-Hotel_2013_gr.pdf).

σημαντικά χαμηλότερα από ό,τι τα έσοδα των μεγαλύτερων μονάδων. Συνεπώς, φαίνεται ότι η οικονομική πίεση που ασκείται τα τελευταία χρόνια στις ξενοδοχειακές επιχειρήσεις είναι πολύ πιο έντονη στις μικρότερου μεγέθους και χαμηλότερης κατηγορίας μονάδες, σημαντικό ποσοστό των οποίων αποτελούν οικογενειακές επιχειρήσεις. Αυτό το εύρημα εξηγεί όχι μόνον την μείωση του ποσοστού των αυτοαπασχολούμενων συνολικά στον τουριστικό τομέα αλλά και την διαχρονική τάση για αύξηση του μέσου μεγέθους των ξενοδοχειακών μονάδων (βλέπε Σχήμα 19), καθώς και την αύξηση του μεριδίου που καταλαμβάνουν οι ανώτερης κατηγορίας μονάδες στο ξενοδοχειακό δυναμικό της χώρας (βλέπε Σχήμα 20).



**Σχήμα 19.** Εξέλιξη του Μέσου Μεγέθους των Ξενοδοχειακών Μονάδων (Δωμάτια ανά Μονάδα), 1990-2013 (Πηγή: ΞΕΕ, Επεξεργασία: ΙΚΕ Δημήτρης Μπάτσης)



**Σχήμα 20.** Εξέλιξη του Ξενοδοχειακού Δυναμικού ανά Κατηγορία Αστεριών, 2004-2013 (Πηγή: ΞΕΕ, Επεξεργασία: ΙΚΕ Δημήτρης Μπάτσης)

Τέλος, δεν θα πρέπει να υποτιμάται ότι τους περασμένους μήνες ήρθαν συχνά στο φως της δημοσιότητας «εμπιστευτικές» (*sic!*) μελέτες, οι οποίες αναφέρονται στην θλιβερή οικονομική κατάσταση των ξενοδοχειακών μονάδων, ενώ ως λύση για την αντιστροφή αυτής της κατάστασης προτείνεται η ανατροπή της εικόνας κατακερματισμού της ξενοδοχειακής αγοράς μέσω της δημιουργίας ισχυρών ομίλων.<sup>6</sup>

## 6. Τουρισμός, Πακέτα Διακοπών και «Βραχιολάκια»

Ως πακέτο διακοπών θεωρείται κάποιος συνδυασμός ταξιδιωτικών υπηρεσιών για εισιτήρια, διαμονή και άλλες υπηρεσίες, οι οποίες αγοράζονται μέσω ταξιδιωτικών πρακτορείων. Υποσύνολο των πακέτων διακοπών είναι τα λεγόμενα *all-inclusive* πακέτα, τα οποία περιλαμβάνουν, τουλάχιστον, τα εισιτήρια, τη διαμονή, το φαγητό και τα ποτά, τα οποία έχουν γίνει ευρέως γνωστά από τα «βραχιολάκια», τα οποία φοράνε, συνήθως, στους επισκέπτες, οι οποίοι έχουν αγοράσει τέτοιου είδους πακέτα, για να καταδεικνύουν ότι έχουν προπληρώσει συγκεκριμένες υπηρεσίες. Σύμφωνα με τα αποτελέσματα της Έρευνας Συνόρων της ΤτΕ, το 2013 το 37% των εισπράξεων της χώρας από τον εισερχόμενο τουρισμό προήλθε από δαπάνες ταξιδιωτών οι οποίοι αγόρασαν κάποιο πακέτο διακοπών. Ωστόσο, μόνον ένα μέρος αυτού του 37% αφορά σε πακέτα *all-inclusive*. Το πόσο ακριβώς είναι οι δαπάνες που προέρχονται από *all-inclusive* δεν είμαστε σε θέση να το γνωρίζουμε. Μία πρόσφατη μελέτη του ΣΕΤΕ,<sup>7</sup> που αφορά στο 2014, εκτιμά ότι οι εισπράξεις της χώρας από ταξιδιώτες, οι οποίοι αγοράζουν τέτοιου είδους πακέτα είναι περίπου 2 δισ. ευρώ, από τα 15.2 δισ. ευρώ αναμενόμενων (από τον ΣΕΤΕ), συνολικών εισπράξεων. Αυτό το εύρημα μάλλον δεν έρχεται σε αντίφαση και με άλλα σχετικά ευρήματα. Για παράδειγμα, σύμφωνα με το Ευρωβαρόμετρο, το 72% των ευρωπαίων ταξιδιωτών το 2013 δεν αγόρασε, σε κανένα από τα ταξίδια που πραγματοποίησε, κάποιο πακέτο *all-inclusive*, ενώ, μεταξύ αυτών, οι κάτοικοι της Ελλάδας παρουσιάζουν το υψηλότερο σχετικό ποσοστό. Δεδομένου ότι, πρώτον, πάνω από 2/3 των ταξιδιωτικών εισπράξεων της χώρας προέρχεται από κατοίκους κρατών που συμπεριλαμβάνονται στην έρευνα του ευρωβαρόμετρου και, δεύτερον, σύμφωνα με την «Έρευνα Διακοπών» της ΕΛΣΤΑΤ για το 2012, μόνον το 2.7% των δαπανών του εσωτερικού τουρισμού προήλθε από δαπάνες ταξιδιωτών, οι οποίοι έκαναν κράτηση μέσω κάποιου ταξιδιωτικού πρακτορείου, μάλλον συνάγεται ότι οι λεγόμενοι «τουρίστες με τα βραχιολάκια» αποτελούν σχετικά μικρό τμήμα του τουρισμού της χώρας μας. Περαιτέρω, σύμφωνα με τα αποτελέσματα της «Έρευνας Συνόρων» της ΤτΕ για το εισερχόμενο τουρισμό, το πρώτο

<sup>6</sup> Βλέπε, για παράδειγμα, <http://www.euro2day.gr/news/economy/article/1233144/sthn-entatikh-tamisa-ellhnika-xenodoheia.html>.

<sup>7</sup> Βλέπε SETE INTELLIGENCE (2014) «Τα Ξενοδοχεία All-Inclusive στον Ελληνικό Τουρισμό», η οποία είναι διαθέσιμη στη διεύθυνση [http://sete.gr/fei\\_modules/ajaxplorer/data/public/8db4e4.php](http://sete.gr/fei_modules/ajaxplorer/data/public/8db4e4.php).

9μηνο του 2014 υπάρχει μείωση του ποσοστού των επισκεπτών, οι οποίοι έχουν αγοράσει κάποιο πακέτο διακοπών. Ωστόσο, θεωρούμε ότι το ζήτημα χρήζει περαιτέρω διερεύνησης και μόνον μια ειδική μελέτη πάνω στο ζήτημα θα μπορέσει να δώσει πλήρη εικόνα.

## 7. Τουρισμός και Ανάπτυξη

Σύμφωνα με τα ευρήματα της μελέτης του «I.K.E. Δημήτρης Μπάτσης» για τους «εμπορευματικούς πολλαπλασιαστές» της ελληνικής οικονομίας,<sup>8</sup> το προϊόν του τουριστικού τομέα αποτελεί ένα από τα «εμπορεύματα-κλειδιά» της οικονομίας, πράγμα που σημαίνει ότι η αύξηση κατά 1 μονάδα της ζήτησης για τις «Υπηρεσίες Καταλύματος και Εστίασης» αυξάνει το προϊόν και την απασχόληση της οικονομίας περισσότερο από ό,τι τα αυξάνουν, κατά μέσο όρο, τα υπόλοιπα εμπορεύματα της οικονομίας και, ταυοχρόνως, αυξάνει τις εισαγωγές της οικονομίας λιγότερο από ό,τι τις αυξάνουν, κατά μέσο όρο, τα άλλα εμπορεύματα. Πιο συγκεκριμένα, για κάθε 1 μονάδα αύξησης της ζήτησης του τουριστικού προϊόντος της Ελλάδας, το ΑΕΠ της χώρας αυξάνεται κατά 1.13 μονάδες, ενώ για κάθε 1 εκατομμύριο ευρώ αύξησης της ζήτησης, η συνολική (άμεση και έμμεση) απασχόληση στην οικονομία αυξάνεται κατά 25.8 απασχολούμενους. Αυτοί είναι οι λεγόμενοι πολλαπλασιαστές του τουριστικού προϊόντος της Ελλάδας. Ωστόσο, αυτοί οι πολλαπλασιαστές δεν φαίνεται να δικαιολογούν τον, από πολλούς, χαρακτηρισμό του τουρισμού ως την «ατμομηχανή της ελληνικής οικονομίας», ούτε τις προσδοκίες, οι οποίες έχουν καλλιεργηθεί, ότι «η χώρα θα βγει από την κρίση με μοχλό τον τουρισμό». Για παράδειγμα, οι μέσοι πολλαπλασιαστές προϊόντος για απασχόλησης του συνόλου των Υπηρεσιών της χώρας (άσχετα εάν πρόκειται για «εμπορεύματα-κλειδιά» ή όχι) είναι της τάξης του 1.22 και 26.9, αντιστοίχως, ενώ οι αντίστοιχοι πολλαπλασιαστές για το σύνολο των «εμπορευμάτων-κλειδιών» της ελληνικής οικονομίας είναι 1.50 και 47.2.

Σύμφωνα με τα προσωρινά στοιχεία της ΤτΕ, το πρώτο 12μηνο του 2014 οι ταξιδιωτικές εισπράξεις της χώρας (εισερχόμενος τουρισμός) παρουσίασαν αύξηση κατά 1.29 δισ. ευρώ σε σχέση με το 2013. Εάν υποθεθεί ότι (i) οι εισπράξεις από τον εσωτερικό τουρισμό παρέμειναν αμετάβλητες, και (ii) τα εκτιμηθέντα για το έτος 2010 ύψη των εμπορευματικών πολλαπλασιαστών ισχύουν και σήμερα, τότε, *ceteris paribus*, εκτιμάται ότι το ΑΕΠ της χώρας αυξήθηκε, σε πραγματικούς όρους, κατά 1.46 δισ. ευρώ ή κατά 0.80%, και οι απασχολούμενοι στο σύνολο της οικονομίας κατά 37.7 χιλ. ή κατά 0.97%. Αξίζει να αναφερθεί ότι, βάσει των έως τώρα ανακοινώσεων της ΕΛΣΤΑΤ, (i) το

<sup>8</sup> Βλέπε Μαριόλης, Θ. και Σώκλης, Γ. (2013) «Ο Στραφαιανός Πολλαπλασιαστής της Ελληνικής Οικονομίας: Ευρήματα από τον Πίνακα Προσφοράς-Χρήσεων έτους 2010», Ινστιτούτο Κοινωνικών Ερευνών Δημήτρης Μπάτσης, η οποία είναι διαθέσιμη στη διεύθυνση: [http://www.theo-mariolis.gr/files/gr/Publications/pop\\_arthra/Sraffian\\_%20Multiplier\\_Greek%20Economy.pdf](http://www.theo-mariolis.gr/files/gr/Publications/pop_arthra/Sraffian_%20Multiplier_Greek%20Economy.pdf).

ΑΕΠ το 2014 σημείωσε ετήσια αύξηση, σε πραγματικούς όρους, κατά 0.77%, και (ii) η μέση απασχόληση (ατόμων ηλικίας 15-74 ετών) το πρώτο 11μηνο του 2014 σημείωσε αύξηση κατά, περίπου, 0.6% σε σχέση με το αντίστοιχο διάστημα του 2013. Βάσει των ως άνω πολλαπλασιαστών, είναι, λοιπόν, ως εάν αυτές οι αυξήσεις να προήλθαν μόνον από τον τομέα του τουρισμού.

Εάν η, όπως λέγεται, καλύτερη τουριστική χρονιά (2014) που έχει γνωρίσει η χώρα, δίνει αυτά τα αποτελέσματα ανάπτυξης και απασχόλησης, τότε μάλλον δεν μπορεί να δικαιολογηθεί ο χαρακτηρισμός του τουριστικού τομέα ως «ατμομηχανής» ούτε φαίνεται να είναι βάσιμες οι ελπίδες ότι «η χώρα θα βγει από την κρίση με μοχλό τον τουρισμό». Επιπλέον, είναι μάλλον απίθανο η τουριστική ζήτηση από το εξωτερικό να συνεχίσει και τα επόμενα χρόνια να παρουσιάζει τα ποσοστά αύξησης των τελευταίων δύο ετών.

Η ανάπτυξη του τουρισμού κάθε χώρας υπόκεινται σε συγκεκριμένα όρια. Το ποια ακριβώς είναι αυτά τα όρια εξαρτάται από τις ιδιαιτερότητες της κάθε χώρας και, ιδίως, των τουριστικών περιοχών της. Σε γενικές γραμμές, τα όρια υποδηλώνονται από δείκτες όπως μόνιμοι κάτοικοι ανά περιοχή, αριθμός επισκεπτών ανά περιοχή, αριθμός διανυκτερεύσεων ανά περιοχή, αριθμός των επισκεπτών σε σχέση με την έκταση της περιοχής, τα ήθη και έθιμα των τουριστικών περιοχών, την ανάγκη προστασίας του περιβάλλοντος και της πολιτιστικής κληρονομιάς των περιοχών κ.ά., οι οποίοι συνιστούν αυτό που στην βιβλιογραφία ονομάζεται «*Tourist Carrying Capacity*». Όταν ξεπερνιέται ένα ή περισσότερα από αυτά τα όρια, τότε τα όποια οφέλη που αποκομίζει η οικονομία της τουριστικής περιοχής (ή και της χώρας) αρχίζουν και υστερούν του κόστους που έχει η παραγωγή και συντήρηση του τουριστικού προϊόντος. Το ποια ακριβώς είναι τα όρια ανάπτυξης του τουριστικού προϊόντος της χώρας είναι ένα ερώτημα που θα πρέπει να απαντήσουν οι αρχές τουριστικής πολιτικής διενεργώντας τις κατάλληλες ειδικές μελέτες. Σε κάθε περίπτωση, ο διαρκώς φθίνων ρυθμός αύξησης του ξενοδοχειακού δυναμικού της χώρας αποτελεί, πιθανόν, ένδειξη ότι το ισχύον μοντέλο ανάπτυξης του ελληνικού τουρισμού πλησιάζει στα όριά του.

Τέλος, δεν θα πρέπει να παραγνωρίζεται το γεγονός ότι ο τουρισμός είναι ένα καθαρά καταναλωτικό προϊόν, εντάσεως ανειδίκευτης εργασίας, το οποίο ελάχιστα μπορεί να συνεισφέρει, επομένως, στην τεχνολογική πρόοδο και στη δυναμική ανάπτυξη του όλου οικονομικού συστήματος.<sup>9</sup> Η σχετικά περιορισμένη επίδραση που έχει στο ΑΕΠ και στην απασχόληση της Ελλάδας, καθώς και ο σχετικά πολύ χαμηλός μέσος μισθός που ισχύει στον τομέα, μάλλον αποτελούν επιβεβαίωση ακριβώς αυτής της θεώρησης. Τώρα, το εάν ένας τομέας

---

<sup>9</sup> Βλέπε Μαριόλης, Θ. και Σώκλης, Γ. (2015) Πολιτικές αντιμετώπισης της ανεργίας στην Ελλάδα, το οποίο είναι διαθέσιμο στη διεύθυνση: <http://www.sxedio-b.gr/index.php/articles1/item/1141-btis-nergia>.

συνιστά «ατμομηχανή» μίας οικονομίας έχει να κάνει (i) με την κατάσταση των υπόλοιπων τομέων της, (ii) των διασυνδέσεων («προς τα μπρος» και «προς τα πίσω») που έχουν όλοι οι τομείς μεταξύ τους, και (iii) με την κατανομή και κατανάλωση του εθνικού προϊόντος μεταξύ των κοινωνικών τάξεων. Συνεπώς, καθορίζεται μέσω συστημικών, τεχνολογικών και κοινωνικών, παραγόντων.<sup>10</sup> Σε κάθε περίπτωση, πάντως, εάν ο τουρισμός είναι πράγματι η σημερινή «ατμομηχανή» της ελληνικής οικονομίας, τότε πρόκειται για ατμομηχανή χωρίς πυκνό καπνό.

## 8. Τουρισμός, Ευρώ και Ευρωπαϊκή Ένωση

Ένα ζήτημα που σπανίως τονίζεται είναι οι επιπτώσεις της συμμετοχής της Ελλάδας στη Ζώνη του Ευρώ (ΖΕ) στον τουρισμό της χώρας. Η υιοθέτηση ενός από τα πιο «σκληρά» νομίσματα της παγκόσμιας οικονομίας, την ισοτιμία του οποίου δεν μπορούν να επηρεάσουν οι εθνικές αρχές, έχει, αναμφίβολα, κάποιες επιπτώσεις στον εισερχόμενο τουρισμό της χώρας, καθώς η ισοτιμία του ευρώ με τα νομίσματα των χωρών προέλευσης των ταξιδιωτών επηρεάζει άμεσα την ανταγωνιστικότητα του τουριστικού προϊόντος της χώρας. Ένας τρόπος να προσεγγίσουμε αυτές τις επιπτώσεις είναι η σύγκριση της εισερχόμενης ταξιδιωτικής κίνησης της Ελλάδας από χώρες εκτός της ΖΕ με αυτήν μίας ανταγωνίστριας χώρας εκτός της ΖΕ σε σχέση με την μεταβολή της συναλλαγματικής ισοτιμίας μεταξύ των χωρών υποδοχής και των χωρών προέλευσης των ταξιδιωτών. Όσον αφορά στην Ελλάδα, η Τουρκία φαίνεται ότι είναι η πιο κατάλληλη επιλογή για μία τέτοια σύγκριση. Στον Πίνακα 1 καταγράφεται η μεταβολή της εισερχόμενης ταξιδιωτικής κίνησης στην Ελλάδα και στην Τουρκία την περίοδο 2008-2013, από επτά διαφορετικές, χώρες καθώς και οι αντίστοιχες μεταβολές στις συναλλαγματικές ισοτιμίες την ίδια περίοδο. Στη πρώτη στήλη καταγράφονται οι χώρες προέλευσης των ταξιδιωτών. Στη δεύτερη και τρίτη στήλη καταγράφονται τα ποσοστά αύξησης των αφίξεων και των ταξιδιωτικών εισπράξεων της Ελλάδας από τις συγκεκριμένες χώρες. Στην τέταρτη στήλη καταγράφονται τα ποσοστά υποτίμησης του ευρώ έναντι των εθνικών νομισμάτων των χωρών προέλευσης των ταξιδιωτών.<sup>11</sup> Στην πέμπτη στήλη καταγράφονται τα ποσοστά αύξησης των αφίξεων στην Τουρκία από τις εν λόγω

<sup>10</sup> Βλέπε Mariolis, T. and Rodousaki, E. (2011) Total requirements for gross output and intersectoral linkages: A note on Dmitriev's contribution to the theory of profits, *Contributions to Political Economy*, 30, pp. 67-75. Για την κατάσταση της ελληνικής οικονομίας, η Οικονομική Επιτροπή του «Σχεδίου Β» και το «Ι.Κ.Ε. Δημήτρης Μπάτσης» έχουν αναφερθεί σε άλλα κείμενά τους: Βλέπε, για παράδειγμα, την Εισήγηση της Οικονομικής Επιτροπής του «Σχεδίου Β», με τίτλο «Δι-(Εξοδος)», η οποία είναι διαθέσιμη στη διεύθυνση: <http://www.sxedio-b.gr/index.php/thesis/item/230-dieksodos>, καθώς και τη «Σύνοψη Εκτιμήσεων και Προτάσεων του Ινστιτούτου Δημήτρης Μπάτσης για την Ελληνική Οικονομία», Μάρτιος 2014, η οποία είναι διαθέσιμη στη διεύθυνση: [http://www.theo-mariolis.gr/files/gr/Publications/pop\\_arthra/Ektimisis\\_Institouto\\_Mpatsis.pdf](http://www.theo-mariolis.gr/files/gr/Publications/pop_arthra/Ektimisis_Institouto_Mpatsis.pdf).

<sup>11</sup> Συνεπώς, όπου εμφανίζεται μείον σημαίνει ότι, κατά την υπό εξέταση περίοδο, καταγράφηκε ανατίμηση του ευρώ έναντι του αντίστοιχου νομίσματος.



## ΙΝΣΤΙΤΟΥΤΟ ΚΟΙΝΩΝΙΚΩΝ ΕΡΕΥΝΩΝ ΔΗΜΗΤΡΗΣ ΜΠΑΤΣΗΣ

χώρες. Τέλος, στην τελευταία στήλη καταγράφονται τα ποσοστά της υποτίμησης της τουρκικής λίρας έναντι των εθνικών νομισμάτων των υπό εξέταση χωρών.<sup>12</sup>

**Πίνακας 1.** Σύγκριση Ταξιδιωτικής Κίνησης Ελλάδας- Τουρκίας από Χώρες με διαφορετικό Νόμισμα, 2008-2013

ΧΩΡΑ	ΕΛΛΑΔΑ			ΤΟΥΡΚΙΑ	
	ΜΕΤΑΒΟΛΗ ΑΦΙΞΕΩΝ	ΜΕΤΑΒΟΛΗ ΕΙΣΠΡΑΞΕΩΝ	ΥΠΟΤΙΜΗΣΗ ΝΟΜΙΣΜΑΤΟΣ	ΜΕΤΑΒΟΛΗ ΑΦΙΞΕΩΝ	ΥΠΟΤΙΜΗΣΗ ΝΟΜΙΣΜΑΤΟΣ
Η.Π.Α.	-14.4%	-15.7%	10.2%	50.3%	46.1%
Ηνωμένο Βασίλειο	-22.7%	-32.6%	-6.4%	50.0%	24.6%
Αυστραλία	-15.2%	-6.0%	26.3%	102.2%	67.5%
Σουηδία	13.4%	12.0%	11.0%	112.1%	47.6%
Ελβετία	56.8%	81.2%	28.9%	102.9%	71.1%
Καναδάς	33.4%	63.2%	13.9%	103.0%	51.4%
Ρωσία	563.0%	474.1%	-13.9%	102.0%	14.2%

Παρατηρείται, επομένως, ότι, για παράδειγμα, οι αφίξεις ταξιδιωτών από τις Η.Π.Α. στην Ελλάδα μειώθηκαν κατά 14.4%, οι αντίστοιχες εισπράξεις μειώθηκαν κατά 15.7%, ενώ το ευρώ υποτιμήθηκε έναντι του δολαρίου κατά 10.2%. Την ίδια περίοδο, καταγράφηκε υποτίμηση της τουρκικής λίρας έναντι του δολαρίου κατά 46.1%, η οποία συνδυάστηκε με μία αύξηση των αφίξεων ταξιδιωτών από τις Η.Π.Α. στην Τουρκία κατά 50.3%. Εξετάζοντας όλα τα δεδομένα του πίνακα, διαπιστώνονται τα εξής: (α) η τουρκική λίρα έχει υποτιμηθεί σε σχέση με όλα τα εθνικά νομίσματα των υπό εξέταση χωρών περισσότερο από ό,τι έχει υποτιμηθεί το ευρώ σε σχέση με αυτά τα νομίσματα, (β) η τουρκική λίρα έχει υποτιμηθεί σε σχέση με όλα τα υπό εξέταση νομίσματα, ενώ το ευρώ έχει υποτιμηθεί σε σχέση με τα νομίσματα των Η.Π.Α., της Αυστραλίας, της Σουηδίας, της Ελβετίας και του Καναδά, και έχει ανατιμηθεί σε σχέση με τα νομίσματα του Ηνωμένου Βασιλείου και της Ρωσίας, και (γ) εκτός από την περίπτωση της Ρωσίας, το μερίδιο της εισερχόμενης τουριστικής κίνησης που έχει αποκομίσει η Τουρκία από τις υπό εξέταση χώρες έχει αυξηθεί σε σχέση με αυτό της Ελλάδας. Συνεπώς, με την εξαίρεση της Ρωσίας, η πιο ευνοϊκή για την Τουρκία εξέλιξη του νομίσματός της σε σχέση με το ευρώ, της απέφερε και μεγαλύτερη μερίδια εισερχόμενου τουρισμού από τις υπό εξέταση χώρες. Από τα παραπάνω, εύλογα συνάγεται ότι η – εκτός ελέγχου των εθνικών αρχών της Ελλάδας – εξέλιξη της ισοτιμίας του ευρώ έχει βλάψει την ανταγωνιστικότητα του ελληνικού τουριστικού προϊόντος, τουλάχιστον σε σχέ-

<sup>12</sup> Αξίζει να αναφερθεί ότι εξετάσαμε τον μέγιστο αριθμό χωρών προέλευσης ταξιδιωτών καθώς και τη μέγιστη χρονική περίοδο για την οποία υπήρχαν διαθέσιμα στοιχεία. Τέλος, σημειώνεται ότι δεν είχαμε στην διάθεση μας στοιχεία για την εξέλιξη των εισπράξεων ανά εθνικότητα για την Τουρκία.

ση με την Τουρκία, μία εκ των βασικότερων ανταγωνιστριών χωρών στον τουρισμό.<sup>13</sup>

Αξίζει, ωστόσο, να σταθούμε στην εξέλιξη της εισερχόμενης ταξιδιωτικής κίνησης από την Ρωσία. Όπως είδαμε, η Ρωσία αποτελεί την μοναδική περίπτωση όπου, παρόλο που η τουρκική λίρα έχει υποτιμηθεί και το ευρώ έχει ανατιμηθεί σε σχέση με το ρούβλι, η Ελλάδα έχει αυξήσει το μερίδιο της εισερχόμενης τουριστικής κίνησης από την Ρωσία σε σχέση με την Τουρκία. Αναλυτικότερα, την περίοδο 2005-2013, οι ταξιδιωτικές εισπράξεις της Ελλάδας από την Ρωσία έχουν υπέρ-δεκαπλασιαστεί, ενώ το 2013 αποτέλεσαν περίπου το 11% των συνολικών ταξιδιωτικών εισπράξεων της χώρας μας, φθάνοντας σε επίπεδα αντίστοιχα με τις εισπράξεις από παραδοσιακές αγορές, όπως αυτή της Μεγάλης Βρετανίας. Δεν έχει ιδιαίτερη σημασία να αναλύσουμε, τώρα, τις αιτίες αυτής της εξέλιξης. Έχει, ωστόσο, ενδιαφέρον να σημειώσουμε το εξής: Μετά το ξέσπασμα της λεγόμενης «Ουκρανικής κρίσης» και την διάρρηξη των σχέσεων Δύσης-Ρωσίας, ακολούθησε ένα μπαράζ εκατέρωθεν οικονομικών κυρώσεων. Τις κυρώσεις της ΕΕ προς την Ρωσία ακολούθησε το εμπάργκο της Ρωσίας στα αγροτικά προϊόντα της ΕΕ. Αυτός ο οικονομικός πόλεμος, στον οποίο συμμετέχει και η Ελλάδα, δεν μπορεί παρά να έχει και τις ανάλογες επιπτώσεις στο τουρισμό. Ήδη από την Άνοιξη του 2014, ισχύει, ουσιαστικά, απαγόρευση για τους Ρώσους δημοσίους υπαλλήλους να ταξιδεύουν στο εξωτερικό, ενώ η τουριστική πολιτική της Ρωσίας, μέσω του Ομοσπονδιακού Προγράμματος «Ανάπτυξη του Εσωτερικού Τουρισμού στην Ρωσική Ομοσπονδία», ωθεί τους πολίτες της προς τον εσωτερικό τουρισμό και, ιδιαίτερα, προς την Κριμαία. Το αποτέλεσμα των παραπάνω για τον ελληνικό τουρισμό είναι ότι το πρώτο 11μηνο του 2014 οι ταξιδιωτικές αφίξεις από την Ρωσία έχουν μειωθεί κατά 7.6% σε σχέση με το 2013 και οι εισπράξεις κατά 13.2%. Αντιθέτως, οι αφίξεις από την Ρωσία στην Τουρκία, η οποία δεν δεσμεύεται από τις οικονομικές κυρώσεις της ΕΕ προς την Ρωσία, έχουν αυξηθεί, το ίδιο διάστημα, κατά 4.9%. Συνεπώς, στην περίπτωση της Ρωσίας, ό,τι βλάβη δεν υπέστη ο ελληνικός τουρισμός από την νομισματική πρόσδεση με το ευρώ την υπέστη λόγω άλλων προσδέσεων.

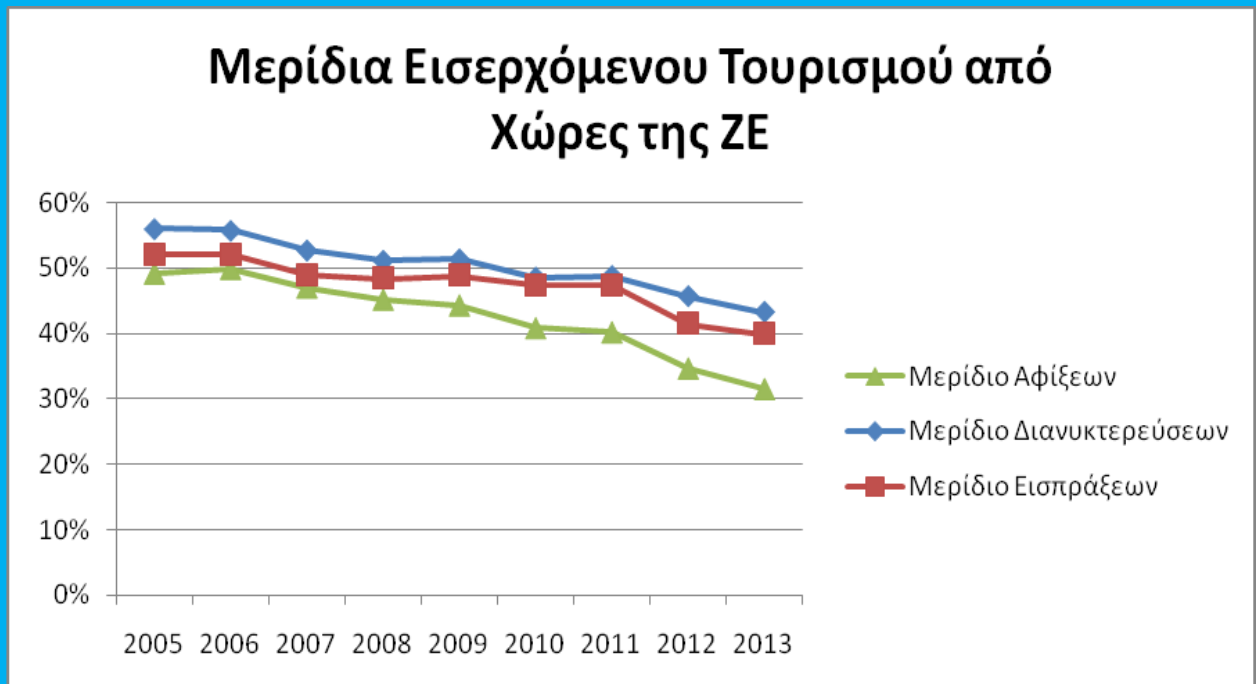
Θα μπορούσε να αντιτείνει κανείς ότι η συμμετοχή της χώρας στην ΖΕ ευνοεί την ταξιδιωτική κίνηση εντός των χωρών-μελών και, άρα, θα ωφελεί και τον ελληνικό τουρισμό και, ενδεχομένως, αυτά τα οφέλη να αντισταθμίζουν τις όποιες ζημίες, όπως αυτές που περιεγράφηκαν προηγουμένως. Άλλωστε, ένα από τα επιχειρήματα υπέρ της συμμετοχής της χώρας στην ΖΕ, το οποίο ήταν ευρέως διαδεδομένο στις αρχές της περασμένης δεκαετίας, είναι ότι

---

<sup>13</sup> Σε πιο σαφή συμπεράσματα θα μπορούσε να καταλήξει μία μελέτη όπου θα λαμβάνονταν υπόψη και οι μεταβολές του επιπέδου τιμών σε κάθε χώρα και, συνεπώς, θα ήταν δυνατόν να εκτιμηθεί η εξέλιξη της πραγματικής συναλλαγματικής ισοτιμίας μεταξύ των χωρών υποδοχής και των χωρών προέλευσης των ταξιδιωτών.



το «κοινό νόμισμα θα κάνει πιο εύκολα τα ταξίδια, διότι οι τιμές θα είναι άμεσα συγκρίσιμες και θα εξαλειφθεί το κόστος μετατροπής των νομισμάτων». Ωστόσο, η εξέλιξη του εισερχόμενου τουρισμού της Ελλάδας από χώρες της ΖΕ δεν φαίνεται να δικαιώνει αυτή την θέση. Την περίοδο 2005-2013 οι αφίξεις από χώρες της ΖΕ έχουν μειωθεί κατά 10.3%, οι διανυκτερεύσεις κατά 18.0% και οι εισπράξεις κατά 13.2% (σε τρέχουσες τιμές), ενώ το μερίδιο των αφίξεων από χώρες της ΖΕ επί του συνόλου των αφίξεων εισερχόμενου τουρισμού της χώρας έχει μειωθεί από το 49% στο 32%, το μερίδιο των διανυκτερεύσεων έχει μειωθεί από το 56% στο 43% και το μερίδιο εισπράξεων έχει μειωθεί από το 52% στο 40% (βλέπε Σχήμα 21).



**Σχήμα 21.** Εξέλιξη Μεριδίων Εισερχόμενου Τουρισμού από Χώρες της Ζώνης του Ευρώ στον Συνολικό Εισερχόμενο Τουρισμό, 2005-2013 (Πηγή: ΤτΕ, Επεξεργασία: ΙΚΕ Δημήτρης Μπάτσης)

Από την άλλη πλευρά, την περίοδο 2006-2013 οι αφίξεις στην Τουρκία από χώρες της ΖΕ<sup>14</sup> αυξήθηκαν κατά 44.7%, παρόλο που το μερίδιο των επισκεπτών από χώρες της ΖΕ επί του συνόλου του εισερχόμενου τουρισμού της Τουρκίας μειώθηκε από 25% σε 22%. Συνεπώς, φαίνεται ότι η κατά περίπου 32.9% υποτίμηση της τουρκικής λίρας έναντι του ευρώ έχει πολύ καλύτερα αποτελέσματα στην ταξιδιωτική κίνηση προς την Τουρκία από χώρες της ΖΕ παρά τα όποια «οφέλη» του ελληνικού τουρισμού λόγω των «συγκρίσιμων τιμών» και της «εξάλειψης του κόστους μετατροπής των νομισμάτων».

<sup>14</sup> Τα διαθέσιμα στοιχεία για αφίξεις στην Τουρκία από χώρες της ΖΕ αφορούν στις εξής χώρες: Αυστρία, Βέλγιο, Γαλλία, Γερμανία, Ελλάδα, Ισπανία, Ιταλία και Ολλανδία.

### Συμπερασματικές Παρατηρήσεις

Παρά την αύξηση των μεριδίων του τομέα του τουρισμού στο ΑΕΠ και στην απασχόληση της οικονομίας τα τελευταία χρόνια και παρά τα ρεκόρ ταξιδιωτικών εισπράξεων της χώρας τις δύο προηγούμενες χρονιές, η συμμετοχή του τουρισμού στον εξωτερικό τομέα της οικονομίας δεν έχει αυξηθεί. Παράλληλα, η εν λόγω αύξηση του ειδικού βάρους του τουρισμού στο προϊόν και στην απασχόληση φαίνεται ότι έχει να κάνει περισσότερο με την αλλαγή στην διάρθρωση της ελληνικής οικονομίας που συντελείται τα τελευταία χρόνια, η οποία χαρακτηρίζεται από την αύξηση του μεριδίου των Υπηρεσιών στο ΑΕΠ σε βάρος της Πρωτογενούς παραγωγής και της Βιομηχανίας, παρά με την δυναμική του ελληνικού τουρισμού, καθεαυτή. Στην πραγματικότητα, το ειδικό βάρος του τουρισμού εντός των Υπηρεσιών έχει μειωθεί ως προς την συμμετοχή του στο ΑΕΠ και έχει αυξηθεί οριακά ως προς την απασχόληση. Περαιτέρω, η διερεύνηση των διακλαδικών σχέσεων της ελληνικής οικονομίας έχει δείξει ότι η όποια αύξηση της τουριστικής ζήτησης έχει μάλλον περιορισμένες επιδράσεις στο ΑΕΠ και στην συνολική απασχόληση της εργασίας. Συνεπώς, δεν είναι καθόλου παράδοξο ότι, παρά τις ιστορικές επιδόσεις της εισερχόμενης τουριστικής κίνησης της χώρας, τα δύο προηγούμενα χρόνια, η ελληνική οικονομία δεν έχει καταφέρει να βγει από το τέλμα της ύφεσης και της ανεργίας. Επιπλέον, η νομισματική πρόσδεση της χώρας στο «σκληρό» ευρώ και η ταυτόχρονη ύπαρξη άλλων προσδέσεων βλάπτουν διττά τον τουρισμό της χώρας: (α) η υιοθέτηση του ευρώ βλάπτει την ανταγωνιστικότητα της χώρας ως προς τις χώρες εκτός της ΖΕ, ενώ η πρόσφατη συμπαράταξη με τις κυρώσεις της Δύσης ενάντια στη Ρωσία επέφεραν βαρύ πλήγμα σε μία από τις σημαντικότερες και δυναμικότερα ανερχόμενες αγορές για τον εισερχόμενο τουρισμό της πατρίδας μας, και (β) η συμμετοχή στη ΖΕ και την ΕΕ συνεπάγεται μακροχρόνιες πολιτικές λιτότητας και εσωτερικό οικονομικό μαρασμό, ο οποίος έχει ήδη πλήξει σημαντικότερα στον εσωτερικό τουρισμό της χώρας. Αυτές οι ζημιές κάθε άλλο παρά αντισταθμίζονται από την τουριστική κίνηση από χώρες της ΖΕ. Την τελευταία οκταετία έχει συντελεστεί διψήφια ποσοστιαία μείωση τόσο των αφίξεων και των διανυκτερεύσεων όσο και των ταξιδιωτικών εισπράξεων της Ελλάδας από χώρες της ΖΕ.

Εκτός από την αλλαγή στη σύνθεση του ΑΕΠ της οικονομίας υπέρ των Υπηρεσιών τα τελευταία χρόνια, έχουν συντελεστεί (και συνεχίζουν να συντελούνται) σημαντικές αλλαγές και εντός του τουριστικού τομέα. Το ποσοστό των αυτοαπασχολούμενων φθίνει συνεχώς, τα «μεγάλα» ξενοδοχεία καταλαμβάνουν όλο και μεγαλύτερο μερίδιο στο ξενοδοχειακό δυναμικό της χώρας, ενώ διαφαίνεται ότι είναι σε εξέλιξη ένας σχεδιασμός για περαιτέρω συγκεντροποίηση της ξενοδοχειακής αγοράς σε μεγάλους επιχειρηματικούς ομίλους. Ταυτόχρονα με την διαρκή συρρίκνωση της μικρο-ιδιοκτησίας και την επικρά-

τηση των σχέσεων μισθωτής εργασίας στην απασχόληση, πραγματοποιείται μία ισχυρή χειροτέρευση της – ήδη δυσχερούς – θέσης των μισθωτών στο τομέα του τουρισμού. Το 2011, ο μέσος μηνιαίος μεικτός μισθός στο εν λόγω τομέα βρισκόταν στο 47.5% του μέσου μηνιαίου μεικτού μισθού στο σύνολο της οικονομίας, ενώ τη διετία 2009-2011 μειώθηκε, σε απόλυτους όρους, κατά 29.7%. Τέλος, την περίοδο 2009-2013 καταγράφηκε μείωση της απασχόλησης στο τομέα κατά 25.7%, αρκετά υψηλότερη από ό,τι στο σύνολο της οικονομίας, όπου η μείωση ήταν της τάξης του 19.7%. Συνεπώς, πέρα από το μύθο του τουρισμού ως «ατμομηχανής» της ελληνικής οικονομίας, αποδεικνύεται μύθος και το ότι ο τουρισμός αποτέλεσε ασπίδα της οικονομίας ενάντια στην μείωση της απασχόλησης τα τελευταία χρόνια της κρίσης. Εκτός του ότι η απασχόληση μειώθηκε ποσοστιαία περισσότερο από ό,τι στο σύνολο της οικονομίας, αυτή η μείωση συνδυάστηκε με (i) εξάλειψη μεγάλου μέρους μικρο-ιδιοκτητών και αυτοαπασχολούμενων, και (ii) επιδείνωση της σχετικής θέσης των μισθωτών.

Ένα Σχέδιο Β (και για τον τουριστικό τομέα, ως οργανικό τμήμα του Ελληνικού Σχεδίου Παραγωγικής Ανασυγκρότησης και Αυτόκεντρης Ανάπτυξης, είναι περισσότερο από ποτέ αναγκαίο.